

Amtsblatt für die Stadt **ZÜLPICH**



BLAYE
(F)



ELST (NL)

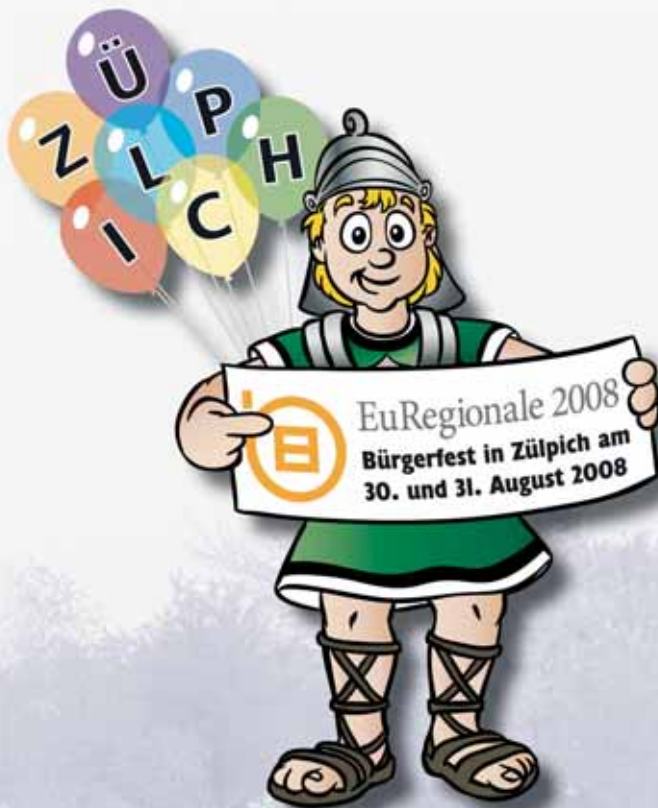


KANGASALA
(FIN)

PARTNER
STÄDTE

7. Jahrgang
15. August 2008
Nr.

17



EuRegionale 2008
in Zülpich am

30. + 31. August

mit kostenloser Besichtigung
der neu eröffneten

Römerthermen Zülpich

Museum der Badekultur

**Bericht siehe
Innenteil
mit Grußwort
des Bürgermeisters**

**Zülpicher
Geschichtsverein
Fortsetzung
ab Seite 20**

GRUSSWORT

**Liebe Mitbürgerinnen und Mitbürger,
liebe Gäste aus nah und fern,**

das große und ambitionierte Projekt "Römerthermen Zülpich- Museum der Badekultur" strebt nach langen Jahren der Planung, des Bauens und der Einrichtung nun seinem endgültigen Abschluss entgegen. Das Museum wird in einer Feierstunde am Freitag, 29.08.2008, eingeweiht und seiner Bestimmung übergeben.

Neben der feierlichen Eröffnung des Objekts findet am 30.08. bis 31.08.2008 ein "EuRegionale 2008- Bürgerfest in Zülpich" statt. Zu diesem Fest heiße ich Sie ganz herzlich in der Zülpicher Innenstadt willkommen.

Auf verschiedenen Bühnen und Plätzen wird ein abwechslungsreiches Programm geboten.

Da ist für jeden Geschmack etwas dabei. Die Stadt Zülpich will dabei den hohen Erwartungen, die Sie, verehrte Gäste, als Besucher an das Bürgerfest stellen, gerecht werden. Aus einer Fülle von Angeboten kann sich jeder Besucher das

Passende aussuchen. Somit sind die besten Voraussetzungen für gute Unterhaltung unter freiem Himmel in der Römerstadt Zülpich gegeben.

Mein Dank gilt den Organisatoren, Helfern und Sponsoren und hier insbesondere der "EuRegionale 2008" sowie der **RWE Rhein-Ruhr AG, Provinzial- die Versicherung der Sparkassen-, Regionalgas Euskirchen und Getränkegroßhandel Knein, Zülpich.**



Albert Bergmann
Bürgermeister der Stadt Zülpich

Bedanken möchte ich mich auch bei den Anwohnerinnen und Anwohnern der Innenstadt, die an dem Wochenende Einschränkungen haben und hierfür Verständnis aufbringen.

Ich wünsche allen Besuchern des Bürgerfestes viel Spaß und schöne Tage bei hoffentlich gutem Wetter. Lassen Sie sich überraschen und genießen Sie das Fest.

„EuRegionale 2008 – Bürgerfest Programm“

Die Vorbereitungen sind fast abgeschlossen. Am letzten Wochenende im August 2008 präsentiert die Stadt Zülpich in Zusammenarbeit mit der „EuRegionale 2008“ sowie vielen Vereinen und Institutionen zwei Tage Musik und Unterhaltung für alle Besucher der Römerstadt.

Die offizielle Eröffnung des Bürgerfestes findet am Samstag, 30.08.2008, 14.00 Uhr, auf dem Marktplatz statt.

Hierzu sind alle BürgerInnen und Gäste herzlich eingeladen.

Nachdem der Festzug mit dem Musikzug der Blauen Funken und dem Fanfarencorps der Prinzengarde vom Mühlenberg kommend auf dem Marktplatz eingetroffen sind, eröffnet Bürgermeister Albert Bergmann die Festtage.

Ein Freibieranstich und ein Unterhaltungsprogramm sind die richtige Einstimmung auf die Großveranstaltung. Das Programm kann sich sehen und vor allem miterleben lassen.

Ein Programmflyer wurde weit in der Region rund um die Stadt Zülpich verteilt und liegt ebenso in den Zülpicher Geschäften und Geldinstituten aus. Außerdem ist das Programm auch im Internet unter der Adresse

www.zuelpich.de

abrufbar.

Hier ein Auszug des Programms

Kölnator



Samstag, 30.08.2008, 14.00 Uhr – 19.00 Uhr
Sonntag, 31.08.2008, 12.00 Uhr – 18.00 Uhr
„Fun und Action“ mit DRK – Feuerwehr – Polizei

- Fahrzeugausstellungen und Vorführungen mit verschiedenen Sonderfahrzeugen
- Spiel und Spaß für Kinder in Zusammenarbeit mit Breuer Event
Wasserspiele / Hüpfburg / Kistenklettern / Gesichterschminken und vieles mehr
- Rauchhaus / Brandsimulator / Selbstlöschversuche für Groß und Klein
/Brandschutzaufklärung und Informationen

Samstag, 30.08.2008, 14.30 Uhr und 17.00 Uhr

Vorführung der Rettungshundestaffel durch das Deutsche Rote Kreuz Kall



Blutspende im Blutspendemobil des DRK

Sonntag, 31.08.2008, 12.00 Uhr – 17.00 Uhr



Auftritt der Winzertanzgruppe Leiwien / Mosel

Sonntag, 31.08.2008, 14.30 Uhr

An beiden Tagen ist für das leibliche Wohl gesorgt – Getränke, Imbiss, Cafeteria in Zusammenarbeit mit Imbiss Jean Pütz.

Evang. Jugendheim, Frankengraben 6



Samstag, 30.08.2008, 14.00 Uhr – 18.00 Uhr
 Sonntag, 31.08.2008, 12.00 Uhr – 18.00 Uhr

„So spielten römische Kinder...“

- verschiedene Spiele zum Ausprobieren
- Bastelangebot: ein Spiel zum selbst gestalten und mitnehmen

Münstertor



Samstag, 30.08.2008, 14.00 Uhr – 19.30 Uhr

- Musikdarbietungen des Musikschulzweckverbandes Schleiden
- Beachclub, Informationen zum Wassersportsee, Surfschule Hammermann

Samstag, 30.08.2008, 16.00 Uhr

Auftritt der Winzertanzgruppe Leiwien / Mosel



Sonntag, 31.08.2008, 12.00 Uhr – 18.00 Uhr

- Musik auf der Bühne mit „Garfield’s Crew“
- Musik auf der Bühne mit „New Grands Blues Band“
- Beachclub, Informationen zum Wassersportsee, Surfschule Hammermann

Samstag, 30.08.2008, ab 14.00 Uhr (Ende offen)
 Sonntag, 31.08.2008, 12.00 – 19.00 Uhr

An beiden Tagen ist für das leibliche Wohl durch die KG „Heimat“ Dürscheven mit ihren Funken Rot-Weiß bestens gesorgt.

Weiertor



Samstag, 30.08.2008, 14.00 Uhr – 19.00 Uhr

Oldtimerausstellung ADAC- Ortsclub Euskirchen 1934- Ortsgruppe Zülpich
Cafeteria

Sonntag, 31.08.2008

- 08.00 Uhr:** Eintreffen der Teilnehmer zur Oldtimer- Rallye
10.00 Uhr: Start der Oldtimer- Rallye mit Vorstellung der Fahrzeuge
15.00 Uhr: Rückkehr der Fahrzeuge von der Oldtimer- Rallye
16.30 Uhr: Oldtimer- Korso mit Traktoren durch die Innenstadt (Wegstrecke wird noch festgelegt)
18.00 Uhr: Siegerehrung der Oldtimer- Rallye

Käsmarkt



Samstag und Sonntag 12.00 Uhr – 16.30 Uhr

- Traktorausstellung auf dem Käsmarkt mit
- Traktorclub „Kakushöhle“ Mechernich
 - Traktorclub Bessenich – Rövenich
 - Freunde historischer Landmaschinen Voreifel
 - Traktor – Schmiede – Kettenheim, Vettweiß
 - Treckerfreunde Dom-Esch

Marktplatz



Samstag, 30.08.2008

- 14.00 Uhr:** Eröffnung des Bürgerfestes mit Freibieranstich durch Herrn Bürgermeister Albert Bergmann sowie Unterhaltung durch den Musikzug der Blauen Funken Zülpich und dem Fanfarencorps der Prinzengarde Zülpich
- 14.00 Uhr-18.00 Uhr:** Euregio C – Mädchen Fußball-Turnier auf DFB- Soccer-Court des TuS Chlodwig Zülpich, Jugendabteilung.
Cafeteria, Eis, kleiner Imbiss, Getränke

14.00 Uhr-18.00 Uhr: Baumklettern, Waldpädagogisches Zentrum Eifel
 14.30 Uhr-15.00 Uhr: „Schneewittchen nervt“, Theateraufführung der Realschule Zülpich
 15.15 Uhr-16.00 Uhr: Schnuppertanzkurs im Disco – Fox der Kreisvolkshochschule Euskirchen
 16.30 Uhr-18.30 Uhr: Auftritt der „Ruthbaach – Fanfare“, Mülheim – Wichterich
 20.00 Uhr-01.00 Uhr: Großer Showabend mit den **Rabaue – Bruce Kapusta – Marc Metzger („ne Blötschopp“) – NIC – und der Showband Boulevard**



Sonntag, 31.08.2008

12.00 Uhr-13.30 Uhr: Auftritt des Musikvereins Sinzenich
 13.30 Uhr-14.00 Uhr: „Mini-Play-Back-Show“, Lebenshilfe H.P.Z., Bürvenich
 14.00 Uhr-15.15 Uhr: Vorführungen der Tanzschule Vera Heinen
 12.00 Uhr-18.00 Uhr: Euregio D-Mädchen Fußball-Turnier auf DFB-Soccer-Court, des TuS Chlodwig Zülpich, Jugendabteilung Mädchen, Cafeteria, Eis, kleiner Imbiss, Getränke
 12.00 Uhr-18.00 Uhr: Baumklettern, Waldpädagogisches Zentrum Eifel
 15.20 Uhr-16.20 Uhr: Schnuppertanzkurs im Disco-Fox der Kreisvolkshochschule Euskirchen
 16.30 Uhr-18.30 Uhr: Auftritt der „MELODY – MIX – BAND“
 17.00 Uhr-17.15 Uhr: Auftritt der Winzertanzgruppe Leiwien / Mosel

An beiden Tagen
Biergarten – Busrestaurant – Grillspezialitäten
 durch die örtlichen Karnevalsvereine.

Rathausinnenhof



- Spielstraße, Breuer Event
- Mitmach-Aktionen der städt. Kindergärten
- Clown „Olli“

Samstag, 30.08.2008, 14.00 Uhr – 19.00 Uhr
 Sonntag, 31.08.2008, 12.00 Uhr – 18.00 Uhr

Samstag, 30.08.2008, 15.00 Uhr

Versteigerung von Fundsachen (Fahrräder, Handys und Schmuck)

Samstag, 30.08.2008, 15.00 Uhr-15.45 Uhr
 Sonntag, 31.08.2008, 17.00 Uhr-17.45 Uhr

Kampfkunstvorführungen „Wyng Tjun“ der Kampfkunstschule Hilger mit Informationsstand

Parkplatz Geriatriisches Zentrum, Kölnstraße



Sonntag, 31.08.2008

12.30 Uhr-12.50 Uhr: „Christels Puppenbühne“ mit verschiedenen Märchen- und Kasperlestücken
 13.30 Uhr-14.00 Uhr: CIRCUS CORELLI, junge Artisten führen in die bunte Welt der Artisten
 14.15 Uhr-14.35 Uhr: „Christels Puppenbühne“
 15.00 Uhr-15.30 Uhr: CIRCUS CORELLI
 15.55 Uhr-16.15 Uhr: „Christels Puppenbühne“
 16.30 Uhr-17.00 Uhr: CIRCUS CORELLI
 17.30 Uhr-18.00 Uhr: CIRCUS CORELLI

Römerthermen Zülpich- Museum der Badekultur



Samstag, 30.08.2008
 Sonntag, 31.08.2008

11.00 Uhr-18.00 Uhr: An beiden Tagen „Tag der offenen Tür“ mit stündlichen Führungen. Wanderausstellung „Wasser für Blankenheim“ ***** Eintritt frei *****

Zelt Museumsvorplatz
 An beiden Tagen: Ausstellung „Erlebnisraum Römerstraße“ - Geschichte erleben – Archäologische Highlights erleben – Kulturelles Erbe sichern

Mühlenberg



Samstag, 30.08.2008

14.00 Uhr-22.00 Uhr: Mittelalterlicher Markt, „Kramer Zunft und Kurzweyl“, Bergneustadt. Darbietungen der Schwertkampfgruppe „Gladius-et-Scurum“, Neuss
 16.00 Uhr-16.30 Uhr: Geschichte des Fechtens; dargestellt von der Fechtabteilung des TuS Chlodwig Zülpich

Sonntag, 31.08.2008

12.00 Uhr-19.00 Uhr: Mittelalterlicher Markt, „Kramer Zunft und Kurzweyl“, Bergneustadt. Darbietungen der Schwertkampfgruppe „Gladius et Scurum“, Neuss
 12.00 Uhr-15.00 Uhr: Vorplatz Kirche St. Peter; Aktionen der kath. Kindergärten
 14.00 Uhr-14.30 Uhr: Geschichte des Fechtens; dargestellt von der Fechtabteilung des TuS Chlodwig Zülpich

Kath. Pfarrzentrum



Samstag, 30.08.2008

11.00 Uhr - Eröffnung der „EUREGIO- Briefmarkenausstellung „Offene Klasse“ der Briefmarkenfreunde Zülpich
 bis 20.00 Uhr Fortführung der Ausstellung mit Postamt – Sonderstempel-Händlerstand – Tauschmöglichkeiten – Cafeteria
 11.00 Uhr-20.00 Uhr: „Regenerative Energien“, eine Ausstellung der Fa. Vaillant
 15.00 Uhr-16.00 Uhr: Puppentheater „Spiel und Spaß im Römerbad“, Kath. Jugend

Sonntag, 31.08.2008

11.00 Uhr-19.00 Uhr: Fortführung der „EUREGIO- Briefmarkenausstellung Fortführung der Ausstellung „Regenerative Energien“
 13.00 Uhr-14.00 Uhr: Puppentheater „Spiel und Spaß im Römerbad“, Kath. Jugend
 15.00 Uhr-16.00 Uhr: Puppentheater „Spiel und Spaß im Römerbad“, Kath. Jugend

Markt / Schumacherstraße / Kinat / Münsterstraße/ Kölnstraße

An beiden Tagen werden die Geschäfte des örtlichen Einzelhandels bis 18.00 Uhr geöffnet sein.

Hierneben präsentieren sich jeweils mit einem Stand:

- Stadt Zülpich, u. a. Landesgartenschau 2014
- Eifeler Landfrauenverband, Köstliches aus der Region
- Schützenvereine, u. a. Bundesjüngschützenfest 2010
- Autohaus Gotzen, Vorstellung des neuen Scirocco
- FairCafe in Zusammenarbeit mit der Partnerorganisation „Netz“ e.V. (Wasser 3.Welt) und „Fino“, die Fördergemeinschaft naturnaher Obstwiesen und-weiden
- Kreisvolkshochschule Euskirchen, u. a. mit: Schnupperkurs „Portraitfotografie“ (Sonntag 15.00 Uhr-16.00 Uhr)

Besonders hinzuweisen ist auch auf die Gemeinschaftsaktion „Menschen in Zöllechs ahle Mure für die Gala Tolbiac“ der Geschäfte Friseurteam Hair by Ursula Müller, Textilhaus Drügh, Feel good Moden & Schuhe, Mode für Männer Matheis, Foto Göllden sowie Uhren, Schmuck und Augenoptik Blumenthal.

Bimmelbahn



An beiden Tagen steht kostenlos eine Bimmelbahn für Rundfahrten durch die Kernstadt zur Verfügung.
 Haltestellen sind am Köln- und Münsterort.

Bördebahn und Shuttle-Bus

Da für die Veranstaltungstage die Bördebahn auf der Strecke Aachen – Düren – Zülpich – Euskirchen eingesetzt wird, steht für die ankommenden Gäste ab Bahnhof ein kostenloser Shuttle-Bus bereit.

Dieser wird auch ankommende Gäste vom extra-Parkplatz in die Innenstadt transportieren.



Haltestellen, auch für die Rückfahrt, sind am Köln- und Münsterort eingerichtet.
 Die Busse verkehren im 30-Minuten-Takt im Zeitraum von:

Samstag, 30.08.2008: 12.00 Uhr – 23.30 Uhr
 Sonntag, 31.08.2008: 10.30 Uhr – 18.00 Uhr

Parkplätze

Wegen den umfangreichen Straßensperrungen in der Innenstadt werden für PKW's folgende Großparkplätze vorgehalten:

- Adenauerplatz
- Fachmarktzentrum Bonner Straße
- Ehemaliges Aldi- Gelände, Nideggener Straße
- extra Markt (Shuttle – Service)
- NORMA- Markt, Normannengasse

Änderungen bleiben vorbehalten !

Die Stadt Zülpich wünscht allen Besuchern frohe und erlebnisreiche Stunden in der Römerstadt.

RECHTSANWÄLTE

Ruth Becker-Prox
 Fachanwältin für Familienrecht

Markus Schlesier
 Rechtsanwalt

Daniel Radermacher
 Rechtsanwalt

Ehescheidung
 Unterhalt
 Zugewinnausgleich
 Umgangs-/Sorgerecht
 Ehegattenhaftung
 Wohnungszuweisung
 Eheverträge

Arbeitsrecht
 Kündigungsschutz
 Vergütung
 Zeugnisrecht

Familienrecht
 Strafrecht

Erbrecht
 Arzthaftungsrecht
 Verkehrs-/Unfallrecht
 Mietrecht

Rechtsanwälte Ruth Becker-Prox & Kollegen
 Zehnthofstraße 58 · 52349 Düren · Tel. 0 24 21-20 03 30 · Fax 0 24 21-20 03 31
 gegenüber der Sparkasse Düren

Das Ordnungsamt informiert:

Eröffnung der "Römerthermen Zülpich – Museum der Badekultur" im Zusammenhang mit einem Bürgerfest im Rahmen der EuRegionale 2008

Am **29.08.2008** wird das Museum "Römerthermen Zülpich – Museum der Badekultur" eröffnet. Ergänzend hierzu findet im Rahmen der EuRegionale 2008 am **30. und 31.08.2008** ein großes Bürgerfest statt.

Für diese Veranstaltungen wird mit einer erheblichen Zahl von Besuchern gerechnet. Dies macht es erforderlich, die Innenstadt an diesen Tagen überwiegend zu sperren.

Als Parkmöglichkeiten sind neben den städtischen Parkplätzen die Kundenparkplätze der ortsansässigen Ladengeschäfte bis zum Extra-Parkplatz vorgesehen. Vom Extra-Parkplatz ist ein Shuttle-Bus vorgesehen.

Für die notwendigen Vorbereitungsarbeiten der Eröffnungsveranstaltung muss zunächst das "Quartier Mühlenberg" ab **Mittwoch, 27.08.2008, 20.00 Uhr** gesperrt werden.

Ab **Freitag, 29.08.2008, 18.00 Uhr** werden die Parkplätze am **Köln-Tor, Markt** und **Rathausinnenhof** gesperrt. Zusätzlich erfolgt ab **Samstag, 30.08.2008, morgens**, eine Sperrung der **Münsterstraße** und der **Kölnstraße**.

Die Zufahrt zum **Geriatrischen Zentrum Zülpich** erfolgt über die Straßen "Am **Bildchen**" sowie "von **Lutzenberger-Straße**". Hierfür wird die Einbahnstraßenregelung der Straße "Am **Bildchen**" aufgehoben.

Da mit einer erheblichen Anzahl von Besuchern gerechnet wird, wird die zulässige Höchstgeschwindigkeit im Verlauf des **Frankengrabens** und der **Martinstraße** in beiden Fahrrichtungen auf **30 km/h** begrenzt.

Die Erfahrung aus vergangenen Veranstaltungen dieser Größenordnung hat gezeigt, dass einige Anwohnerstraßen mit **einseitigen Halteverboten** versehen werden müssen, damit die Durchfahrt dort gesichert ist.

Es handelt sich dabei um die **Düsseldorfer Straße**, den **Frankengraben** und den **Keltenweg**.

Der Shuttle-Bus befährt die **Krefelder Straße** zwischen **Römerallee** und **Bahnhof**. Hier wird ein **beidseitiges Halteverbot** eingerichtet.

Auch im Bereich des Linienbusverkehrs (SB 98) muss die Strecke von parkenden Fahrzeugen freigehalten werden.

Soweit nicht vorhanden, ist hier ebenfalls ein einseitiges Halteverbot, in den Einmündungsbereichen zur Sicherstellung der notwendigen Radien ein beidseitiges Halteverbot einzurichten.

Hiervor betroffen sind die Straßen **Frankengraben, Düsseldorfer Straße, Nemmenicher Straße** und **Römerallee**.

Ich möchte bereits jetzt alle von der hier geschilderten Verkehrslenkung betroffenen Anwohner um Verständnis für diese Einschränkungen bitten.

Bei einer Veranstaltung dieser Größenordnung sind solche verkehrslenkenden Maßnahmen aber aus organisatorischen Gründen und vor allen Dingen unter Berücksichtigung einer größtmöglichen Verkehrssicherheit unbedingt erforderlich.

Stadt Zülpich / Der Bürgermeister

In Vertretung:

Hürtgen / Beigeordneter



„Fun and action“ zum Euregio-Fest

Rotes Kreuz, Freiwillige Feuerwehr und Polizei sorgen für buntes Programm am Köln-Tor am Wochenende 30. und 31. August – Mobiles Blutspendezentrum steht am Sonntag zwischen 12 und 17 Uhr bereit

"Wir wollen den Besuchern beim Euregio-Fest zwei Tage fun and action bieten", sagt Thomas Heinen, Gemeinschaftsleiter des Roten Kreuzes in Zülpich. Zusammen mit der Freiwilligen Feuerwehr und der Polizei haben die Rotkreuzler für das Wochenende 30. und 31. August verschiedene Aktionen vorbereitet, wie Heinen berichtet: "Trampolinspringen, Kinderschminken, Rettungsvorführungen, bei denen die Besucher auch einmal selbst eine hydraulische Schere in die Hand nehmen dürfen, Kübelspritzen und vieles mehr!"



Rotkreuz- Gemeinschaftsleiter Thomas Heinen (re.) organisiert zusammen mit Richard Cremer (li.), Leiter der Freiwilligen Feuerwehr und Andreas Blum (mitte), Pressesprecher der Kreis- Polizei, zum Zülpicher Bürgerfest der "EuRegionale 2008" zwei Tage Spiel, Spaß und Lebensrettung: Denn am Sonntag, 31.08.2008, steht von 12.00 bis 17.00 Uhr auch ein mobiles Blutspendezentrum bereit. Foto : GTE/PP/AGENTUR PROFIPRESS

Unterstützt werden die hilfreichen Zülpicher Organisationen dabei von Breuerland.de, der DAK und den Imbißbetrieben Jean Pütz. Mit einer zusätzlichen Bierbude und einer Cafeteria ist für das leibliche Wohl bestens gesorgt.

Für die vielen Aktivitäten und die Ausstellung der unterschiedlichen Einsatzfahrzeuge, die ebenfalls besichtigt werden können, steht das Gelände rund um das Köln-Tor zur Verfügung. Jeweils von 12 bis 19 Uhr sorgen die Einsatzkräfte dort für "fun and action", also für jede Menge Spaß und Spiel. Am Sonntag können alle Besucher zwischen 18 und 69 Jahre (Erstspender bis 59) selbst zum Helfer und Lebensretter werden, denn von 12 bis 17 Uhr steht am Köln-Tor auch ein mobiles Blutspendezentrum bereit.

Am Samstag führt zu dem das Team der Rotkreuz-Rettungshundestaffel vor, was ein "Lebensretter-Hund" so alles können muss – vom Klettern über Leitern über das Auffinden von Vermissten bis zum Sprung durch den Feuerreifen zeigen die Vierbeiner ihre Stärken. Und die Rotkreuz-Bergwacht lässt kleine und große Besucher beim Kistenklettern sicher angeleint "in die Luft gehen".

Eine besondere Aktion bietet der Krisen-Interventions-Dienst (KID). "Wer einen Teddy-Bären kauft, tut gleichzeitig etwas Gutes: Denn für jedes verkaufte Bärchen schenken wir einem Kind in Not einen Teddy", sagt der Zülpicher Gemeinschaftsleiter. Und mit etwas Glück können die Besucher sogar einen I-Pod gewinnen.

pp/Agentur ProfiPress



"Ob groß
ob klein,
bei uns
kommt
alles
rein"

MARQUIS
Fahrzeuginstandsetzung

Bergheimer Str. 12 - 53909 Zülpich
Telefon 0 22 52 1 59 72

Unfall-Instandsetzung Restauration Airbrush

ATI Technikzentrum gmbh 53909 Zülpich
Telefon 0 22 52 1 59 72

BEHR - Klimaanlage - Service

Amtliche Bekanntmachungen

BEKANNTMACHUNG

Die 19. Sitzung des Rechnungsprüfungsausschusses findet auf Einladung des Ausschussvorsitzenden Timm Fischer am Donnerstag 21.08.2008, 17:00 Uhr, im Sitzungssaal des Rathauses der Stadt Zülpich statt.

Tagesordnung:

A.) Öffentlicher Sitzungsteil

1. Feststellung der Ordnungsmäßigkeit der Einladung und der Beschlussfähigkeit
2. Anerkennung der Tagesordnung im öffentlichen Sitzungsteil
3. Prüfungspflicht des Rechnungsprüfungsausschusses hinsichtlich der vom Kreis Euskirchen auf die Kommunen zur Durchführung delegierten Aufgaben.
4. Anfragen nach § 15 Abs. 2 der Geschäftsordnung des Rates der Stadt Zülpich und seiner Ausschüsse zum öffentlichen Sitzungsteil
5. Mitteilungen der Verwaltung zum öffentlichen Sitzungsteil

B.) Nichtöffentlicher Sitzungsteil

6. Anerkennung der Tagesordnung im nichtöffentlichen Sitzungsteil
7. Überörtliche Prüfung der Haushalts- und Wirtschaftsführung der Stadt Zülpich durch die Gemeindeprüfungsanstalt NRW (GPA NRW) - aktueller Sachstandsbericht
8. Durchführung von Prüfungen
 - Belegprüfung zur Haushalts- und Wirtschaftsführung der Stadt Zülpich im Haushaltsjahr 2007
 - Prüfung der Entscheidungen und Verwaltungsvorgänge aus delegierten Aufgaben nach SGB XII (Sozialhilfe einschl. Grundsicherung im Alter und bei Erwerbsminderung)
 - Prüfung der Entscheidungen und Verwaltungsvorgänge der durch Satzung zur Durchführung übertragenen Aufgaben im Zusammenhang mit der Erhebung und dem Erlass von Elternbeiträgen für den Besuch von Kindertageseinrichtungen
9. Anfragen nach § 15 Abs. 2 der Geschäftsordnung des Rates der Stadt Zülpich und seiner Ausschüsse zum nichtöffentlichen Sitzungsteil

10. Mitteilungen der Verwaltung zum nichtöffentlichen Sitzungsteil (Änderungen und Erweiterungen der Beratungspunkte bleiben vorbehalten)

Die Einladung zur Sitzung und die endgültige Tagesordnung können Sie zehn Tage vor dem Sitzungstermin im Aushangkasten der Stadtverwaltung Zülpich, Rathaus, Haupteingang, Markt 21, einsehen.

Sofern Sie als Zuhörer am öffentlichen Sitzungsteil teilnehmen möchten, sind Sie hierzu recht herzlich eingeladen.

In Vertretung
Ottmar Voigt / Stadtkämmerer

BEKANNTMACHUNG

Die 13. Sitzung des Strukturausschusses findet auf Einladung des Ausschussvorsitzenden Josef Heinrichs am Donnerstag 28.08.2008, 18:00 Uhr, in der Bürgerbegegnungsstätte "Martinskirche" statt.

Tagesordnung:

A.) Öffentlicher Sitzungsteil

1. Feststellung der Ordnungsmäßigkeit der Einladung und der Beschlussfähigkeit
2. Anerkennung der Tagesordnung im öffentlichen Sitzungsteil
3. Genehmigung einer Dringlichkeitsentscheidung: Beschaffung von Fahrzeugen für den Baubetriebshof
 - Aufhebung des Sperrvermerks
4. Freigabe der Haushaltsmittel 2008 für die Fassadensanierung des Baubetriebshofes.
5. Abfallentsorgung
 - Bereitstellung von Behältnissen für die Abfuhr von Altpapier
6. Anfragen nach § 15 Abs. 2 der Geschäftsordnung des Rates der Stadt Zülpich und seiner Ausschüsse zum öffentlichen Sitzungsteil
7. Mitteilungen der Verwaltung zum öffentlichen Sitzungsteil

B.) Nichtöffentlicher Sitzungsteil

8. Anerkennung der Tagesordnung im nichtöffentlichen Sitzungsteil
9. Auftragsvergaben
 - 9.1 Genehmigung einer Dringlichkeitsentscheidung: Gebundene Ganztagschule Stephanusschule Bürvenich
 - Auftragsvergabe: Metallbauarbeiten, Fenster und Türen.
 - 9.2 Genehmigung einer Dringlichkeitsentscheidung: Gebundene Ganztagschule Stephanusschule Bürvenich
 - Auftragsvergabe: Metallbauarbeiten, RWA-Anlagen
 - 9.3 Genehmigung einer Dringlichkeitsentscheidung: Beschaffung von Fahrzeugen für den Baubetriebshof
 - Auftragsvergabe für die Lieferung eines MultiCar-Fahrzeuges
 - 9.4 Ausbau Parkplatz "von-Lutzenberger-Straße", Zülpich;
 - Auftragsvergabe
 - 9.5 Teilausbau Kreuzstraße in Zülpich-Bessenich;
 - Auftragsvergabe
 - 9.6 Erstellung der Brückenbücher inkl. der Durchführung der Brückenuntersuchungen für das Stadtgebiet Zülpich;
 - Auftragsvergabe
10. Anfragen nach § 15 Abs. 2 der Geschäftsordnung des Rates der Stadt Zülpich und seiner Ausschüsse zum nichtöffentlichen Sitzungsteil
11. Mitteilungen der Verwaltung zum nichtöffentlichen Sitzungsteil (Änderungen und Erweiterungen der Beratungspunkte bleiben vorbehalten)

Die Einladung zur Sitzung und die endgültige Tagesordnung können Sie zehn Tage vor dem Sitzungstermin im Aushangkasten der Stadtverwaltung Zülpich, Rathaus, Haupteingang, Markt 21, einsehen.

Sofern Sie als Zuhörer am öffentlichen Sitzungsteil teilnehmen möchten, sind Sie hierzu recht herzlich eingeladen.

In Vertretung
Ottmar Voigt / Stadtkämmerer

Kanzlei für Erbrecht und Arbeitsrecht

Rechtsanwälte
Fachanwälte **Gärtner Schulze** & Kollegen

Köln Brühl Zülpich



Heino Schulze
Rechtsanwalt

Moselstrasse 52
53909 Zülpich-
Ülpenich

Tel. 02252 835486
Fax 02252 835487

Zertifizierter
Testamentsvollstrecker
(AGT und DVEV)

Fachanwalt
für Arbeitsrecht

www.ra-erbrecht.net

www.ra-arbeitsrecht.net

Der Bürgermeister informiert

Stadt Zülpich

Die Stadt Zülpich stellt zum nächstmöglichen Zeitpunkt
eine sprachtherapeutische Fachkraft



für den integrativen Bereich des Kindergartens in Zülpich, Blayer Straße, unbefristet ein.

Die wöchentliche Arbeitszeit beträgt 19,50 Stunden.

Voraussetzungen:

- staatliche Anerkennung als Therapeut(in)
- Erfahrung im Umgang mit Kindern im Vorschulalter

Vorhanden sind:

- optimale räumliche Bedingungen
- Arbeitsmaterialien für die Therapie

Die Vergütung erfolgt nach TVöD. Es werden die üblichen Sozialleistungen des öffentlichen Dienstes gewährt.

Die Stadt Zülpich hat sich die berufliche Gleichstellung von Frauen zum Ziel gesetzt. Daher sind Bewerbungen von Frauen besonders erwünscht. Frauen werden bei gleicher Eignung, Befähigung und fachlicher Leistung bevorzugt berücksichtigt, sofern nicht in der Person eines Mitbewerbers liegende Gründe überwiegen.

Bewerbungen von Schwerbehinderten sind ausdrücklich erwünscht.

Ihre Bewerbung mit den üblichen Bewerbungsunterlagen werden bis zum

31.08.2008 erbeten an:

Stadt Zülpich • Der Bürgermeister • Postfach 1354 • 53905 Zülpich

An den ersten drei Schultagen führt das Fehlen des Tickets nicht zur Erhebung eines erhöhten Beförderungsentgeltes. Später muss beim Fehlen eines gültigen Fahrausweises (e-Ticket) im Bus ein Fahrschein erworben werden.

Achtung:

Auf den neuen Tickets sind Name, Geburtsdatum, Schule und Gültigkeitsbereich hinterlegt. Da die Tickets ohne Bild ausgestellt sind, gelten sie nur in Verbindung mit einem gültigen **Schülerausweis**.

Das neue e-Ticket ist genau wie die früheren Schülerjahreskarten nur gültig für lehrplannmäßige Fahrten zur Schule und zurück. Es ist personengebunden und nicht übertragbar. Ich weise ausdrücklich darauf hin, dass die Stadt Zülpich als Schulträger ihrer Kostentragungspflicht (es besteht keine Beförderungspflicht!) für die Schülerjahrestickets (e-Tickets) nachkommt.

Sollte jedoch ein e-Ticket verloren gehen oder zerstört werden, muss es von den Eltern selbst ersetzt werden. Die Verkehrsunternehmen berechnen für das 1. Ersatzticket 10 €, für das 2. Ersatzticket 20 €.

Wichtig: Alle Änderungen, wie z.B. Umzug, Wegzug oder Abmeldung von der Schule, sind unverzüglich der jeweiligen Schule (Schulsekretärin) zu melden. Wenn sich der Anspruch auf Fahrkostenerstattung ändert oder eventuell ganz entfällt, müssen die Fahrkarten zeitnah zurückgegeben werden, um Regressansprüche zu vermeiden.

Verhalten an den Schulbushaltestellen, besonders Haltestelle Adenauerplatz

Zusätzlich zu den in 2002 errichteten Haltebuchten mit Drängelgittern wurde im vorigen Jahr gegenüber von den vorhandenen Haltestellen eine weitere Fläche als Schulbushaltestelle ausgebaut. Dort steigen die Schüler ein, die mit den Bussen der DKB, Linien 208 und 218 fahren, sowie die Schüler, die mit dem Gelenkbus der Fa. Schneider & Bank-Reisen auf der Linie 811 in Richtung Mülheim-Wichterich befördert werden.

Allen Busunternehmen sind bestimmte Abfahrthaltebuchten zugeordnet, und **alle** Schüler können von dem Adenauerplatz abfahren.

Aus **Sicherheitsgründen** bitte ich **alle** Schülerinnen und Schüler die **Haltestelle Adenauerplatz** (nicht die Haltestellen in der Stadt) zu benutzen. Es sollte selbstverständlich sein, dass sich dort wo vorhanden, **hinter den Drängelgittern** aufgestellt wird.

Die wichtigsten Schulbusregeln für Kinder und Jugendliche sind nach den im Anschluss an diesen Bericht veröffentlichten Hin- und Rückfahrtmöglichkeiten für die Hauptschüler, Realschüler und Gymnasialisten zu lesen. Sollte es bei der Schülerbeförderung zu Problemen kommen, bitte wenden Sie sich immer zuerst an das jeweils betroffene Verkehrsunternehmen:

Linien 811 Schneider & Bank Reisen Frankengraben 11a Johannesweg 53909 Zülpich 53894 Mechernich	Linien 298 und 233 Regionalverkehr Euregio (RVE) Maas-Rhein GmbH Römerstr.41-43 52064 Aachen Telefon: 0241/16881 o. 0241/91289-32
Telefon: 02252/4811 o. 02443/2446 Fax: 02443/4226	
Linien 208 und 218 Dürener Kreisbahn GmbH (DKB) Kölner Landstr.271 52351 Düren Telefon: 02421/3901-0 oder 02421/390125 Herr Dück Servicecentertelefon: 02421/200222	Linie 979 Regionalverkehr Köln GmbH (RVK) Niederlassung Euskirchen Telefon: 02251/95020 o. 02251/9502-13

Falls Ihnen dort nicht geholfen wird, können Sie sich an das Schulverwaltungsamt: Frau Steinhausen, Telefon: 02252/52-276 (bis 13.00 Uhr) oder Herrn Lennartz, Telefon: 02252/52-277 wenden.

Informationen für Eltern und Schüler

Schülerbeförderung im Schuljahr 2008/2009

In Zülpich ist die Schülerbeförderung wie folgt geregelt:

Öffentlicher Personennahverkehr (ÖPNV)

für die Hauptschüler, Realschüler, Gymnasiasten und die Schüler der Gemeinschaftsgrundschule Wichterich (die Schüler, für die der Schulträger die Kosten tragen muss, erhalten ein Schülerjahresticket, welches vom Schulsekretariat der jeweiligen Schule beim Verkehrsträger bestellt wird)

Schulbusse im Schülerspezialverkehr

für die Schüler der Grundschulen Sinzenich, Ülpenich, Füssenich und die Förderschule Bürvenich (eine Fahrkarte hierfür ist nicht erforderlich)
 Dieses Konzept hat sich in der Praxis bewährt.

Ziel war es, den ÖPNV zu stärken. Ein großer Vorteil ist, dass es eine Trennung zwischen den Schülern der weiterführenden Schulen und den Schülern der Grundschulen und der Förderschule gibt.

Die Hin- und Rückfahrten für die Schüler der weiterführenden Schulen sind am Ende dieser Information veröffentlicht!

Die Zeiten der **Hinfahrten** sind gegenüber dem Vorjahr unverändert. Bei den **Rückfahrten** nach der 5. Schulstunde kann die Fa. Schneider & Bank den späteren Schulschluss des Gymnasiums berücksichtigen.

Alle Busse der Linie 811 fahren jetzt 12.35 Uhr ab Adenauerplatz. Nach der 6. Schulstunde ändert sich nur die Abfahrzeit für die Schüler aus Linzenich, Lövenich und Sinzenich um 5 Minuten. Hier wird nach den Sommerferien ein Gelenkbus um 13.30 Uhr eingesetzt.

Die **Ausgabe der neuen Schülerjahrestickets (e-Tickets)** erfolgt für die Schulneulinge in den ersten Schultagen über die jeweilige Schule. Die Schüler, die bereits im Vorjahr über ein e-Ticket verfügten, wissen, dass dieses Ticket bis zum Ablauf (siehe unten rechts, gültig bis.....) gültig bleibt.

Tolles für die zuckerfreie Schultüte!
 FELIX, Diddl, playmobil
 Kleinteile* bis 25% reduziert
 *Auslaufartikel
spielwelt GmbH
 53909 Zülpich • Kölnerstraße 52
 Tel. 02252 - 2669
 vorm. Spiel+Freizeit Gatzweiler

An die Eltern der Schüler ab der 5.Klasse (Anreiz zum Verzicht auf Fahrkarte)

Falls Ihr Kind schülerfahrkostenberechtigt ist, Sie aber fürs ganze Schuljahr auf eine Fahrkarte verzichten können, erhalten Sie hierfür eine pauschale Entschädigung von 100 €, Schüler der Abiturklassen erhalten 75 €.

Antragsformulare liegen in den **Schulsekretariaten** bereit.

Abgabetermin: **14.August 2008** im Schulsekretariat der jeweiligen Schule.

Es wird darauf hingewiesen, dass bei Inanspruchnahme der Entschädigung eine erneute Beantragung der Fahrkarte innerhalb des laufenden Schuljahres nicht möglich ist.

Die Auszahlung der beantragten Entschädigungen (100 € bei ganzjährigem Verzicht) erfolgt im Dezember 2008 oder Januar 2009.

Für die Eltern der Schüler der Gemeinschaftsgrundschule Wichterich

Die Abfahrtszeiten für die Grundschüler bleiben unverändert.

Abfahrt in Weiler in der Ebene	7.08 Uhr
Rövenich	7.15 Uhr
Oberelvenich	7.20 Uhr
Niederelvenich	7.25 Uhr

Die eingeführte Rückfahrtsmöglichkeit für die 13-Plus-Gruppe, 16.31 Uhr bleibt bestehen.

Für die Eltern der Schüler der Grundschulen Sinzenich, Ülpnich, Füssenich und der Förderschule Bürvenich

Der Schülerspezialverkehr wird weiterhin durchgeführt von den Firmen:

Fa. Bank & Sohn, Römerallee 69, 53909 Zülpich, Telefon: 02252/1470
 Fax: 952329 und Fa. Dieter Thelen, Markt 13, 53909 Zülpich, Telefon: 02252/2416, Fax: 81335

Bei Problemen wenden Sie sich bitte direkt an den zuständigen Busunternehmer. Die Abfahrtszeiten der Busse sind den Schulen bekannt, (Pläne wurden vom Vorjahr übernommen).

Achtung: Neue Schulbushaltestelle in Dürscheven

Ab dem neuen Schuljahr wird für die Grundschüler und die Schüler der Förderschule morgens als erste Haltestelle, die neu eingerichtete Haltestelle gegenüber dem Friedhof, angefahren. An der 2. Haltestelle, auf der Heerstraße, hält der Bus nur noch auf der Seite in Richtung Zülpich.

Zum Schluss erlauben Sie mir bitte noch einige Hinweise, insbesondere für die Eltern der Schulneulinge:

Mit dem ersten Schultag beginnt für Ihr Kind ein neuer Lebensabschnitt. Neue Erlebnisse, andere Menschen, zusätzliche Anforderungen, insbesondere auch die Teilnahme am Straßenverkehr, daran müssen sich Kinder erst gewöhnen. Selbst wir, die Erwachsenen, stellen oft fest, wie viel Aufmerksamkeit eine korrekte Teilnahme am Straßenverkehr erfordert. Sie als Eltern können dazu beitragen, dass der Schulbusverkehr sicherer wird, indem Sie Ihr Kind auf mögliche Gefahren aufmerksam machen und ihm Mittel und Wege zeigen, wie es ohne fremde Hilfe selbstständig und sicher am Straßenverkehr teilnehmen kann. Bitte denken Sie daran, dass Sie im Bereich der Verkehrserziehung mit gutem Beispiel vorangehen. Sollten Sie Ihr Kind ausnahmsweise mit dem PKW zur Schule bringen, achten Sie bitte auf die vorhandene Beschilderung, insbesondere beim Parken vor den jeweiligen Schulgebäuden. Auf Wunsch aller Ortsvorsteher soll gerade vor Schulen der ruhende Verkehr verstärkt kontrolliert werden. Bitte denken Sie daran:

Es geht um die Sicherheit Ihrer Kinder! Ich wünsche Ihren Kindern einen erfolgreichen Start ins neue Schuljahr.

Mit freundlichen Grüßen

i.V. Ulf Hürtgen / Beigeordneter

Schülerbeförderung im Schuljahr 2008 / 2009 Hinfahrten für Hauptschüler, Realschüler und Gymnasiasten

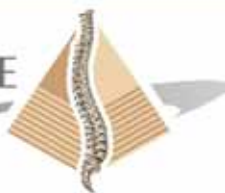
Orte	Linie	Verkehrsträger	ÖPNV Haltestelle Straße	Uhrzeit Abfahrt	Uhrzeit Ankunft Zülp.	Haltestelle Zülpich
Bessenich	208	DKB (3 Busse)	Dürener Str.	7:36	7:44	Adenauerplatz
Bürvenich	811	Bank	Lager / Wildenburg	7:40 / 7:41	7:53	Adenauerplatz
Dürscheven	298	RVE (2 Busse)	Heerstr.	7:37 / 7:44	7:51 / 7:52	Adenauerplatz
Enzen	298	RVE (i.A.Thelen 1)	Kirche / Am Backesgarten	7:40 / 7:41	7:50	Adenauerplatz
Eppenich	233	RVE	Heimbacher Str.	7:35	7:46	Adenauerplatz
Floren (v.Schw)	811	Bank	Luxemburger Str.	7:25	7:35	Adenauerplatz
Füssenich	298	RVE (2Busse)	Bonn /Jugendheim /Kloster	7:33 / 7:34 / 7:35	7:45	Adenauerplatz
"	218	DKB (i.A. Bank)	Bonn /Jugendheim /Kloster	7:37 / 7:38 / 7:39	7:53	Adenauerplatz
Geich	298	RVE (2Busse)	Schneider / Flimm	7:36 / 7:37	7:45	Adenauerplatz
"	218	DKB (i.A. Bank)	Schneider / Flimm	7:40 / 7:41	7:53	Adenauerplatz
Juntersdorf	218	DKB (i.A. Bank)	Bahnhof / Ort	7:32 / 7:33	7:53	Adenauerplatz
"	298	RVE (2Busse)	Bahnhof / Ort	7:29 / 7:30	7:45	Adenauerplatz
Langendorf	233	RVE	Eifelstr.	7:40	7:46	Adenauerplatz
Linzenich	811	Bank	Enzener Str. / Thiergarten	7:13 / 7:15	7:25	Adenauerplatz
Lövenich	811	Bank	Kirche (=Prälat-Franken Str.)	7:18	7:25	Adenauerplatz
Lüsse	811	Bank (Verstärkerbus)	Lüssemer Str.	7:46	7:50	Adenauerplatz
Merzenich	811	Bank	Severinusstr.	7:45	7:50	Adenauerplatz
Mülheim	811	Bank (Gelenkbus)	Mülheimer Strasse	7:30	7:50	Adenauerplatz
Nemmenich	811	Bank (Verstärkerbus)	Lüssemer Str.	7:47	7:50	Adenauerplatz
Niederelvenich	811	Bank (Gelenkbus)	Wichtericher Str.	7:38	7:50	Adenauerplatz
Oberelvenich	811	Bank (Gelenkbus)	Kellerhofstr.	7:41	7:50	Adenauerplatz
Rövenich	979	RVK	Auf m Hagedorn	7:37	7:47	Adenauerplatz
Schwerfen	811	Bank (2 Busse)	Beuelstr./ Neustr.	7:19 / 7:20	7:35	Adenauerplatz
Sinzenich	811	Bank (3 Busse)	Post (=Kommerner Str.)	7:10 / 7:15 / 7:23	7:18 / 7:25 / 7:35	Adenauerplatz
Ülpnich	298	RVE (i.A.Thelen 2)	Rheinstr. / Ringstr.	7:44 / 7:46	7:50 / 7:51	Adenauerplatz
Weiler i.d.E.	979	RVK	Trierer Str.	7:31	7:47	Adenauerplatz
Wichterich	811	Bank (Gelenkbus)	Bahnhof /Post /Frankfurter Str.	7:33 / 7:34 / 7:35	7:50	Adenauerplatz

Änderungen vorbehalten

Stand: August 2008

Laufend Rückenschulcourse · Weitere Course auf Anfrage!

PRAXIS FÜR PHYSIOTHERAPIE
Rüdiger Busch



Besuchen Sie unsere Praxis unter www.physiobusch.de!

Krankengymnastik · Massage · Lymphdrainage
Elektrotherapie · Ultraschall · Fango · Manuelle Therapie



0 24 22 / 5 00 99 11
Telefonische Anmeldung erbeten
An Burg Kreuzau 1
52372 Kreuzau
Tel.: 0 24 22 / 5 00 99 11
Fax: 0 24 22 / 5 00 98 22
Internet: www.physiobusch.de

Schülerbeförderung im Schuljahr 2008 / 2009
Rückfahrten für Hauptschüler, Realschüler und Gymnasiasten

Linie	Verkehrsträger	Uhrzeit		Abfahrt n. 5. Std. Schulschluss HS, RS: 12.20 Uhr Gymn.: 12.25 Uhr	Uhrzeit		Abfahrt n. 6. Std. Schulschluss 13.15 Uhr	Uhrzeit		Abfahrt n. 8. Std. Schulschluss 15.00 Uhr (HS 5. Klasse dienstags)	Uhrzeit geb.	
		Abfahrt n. 5. Std. Schulschluss HS, RS: 12.20 Uhr Gymn.: 12.25 Uhr	Abfahrt n. 6. Std. Schulschluss 13.15 Uhr		Abfahrt n. 8. Std. Schulschluss 15.00 Uhr (HS 5. Klasse dienstags)	GHS Schulschluss 16.00Uhr (5. Klasse HS Mo, Mi, Do, Fr)						
Bessenich	208	DKB	A 12:25	6, 7	A 13:25 (2 Busse)	6, 7	A 15:25	6, 7	A 16:25	6, 7		
Bürvenich	811	Schneider & Bank	A 12:35	1	A 13:25	2	A 15:14 (L 233 RVE)	2	A 16:10	1		
Dürscheven	298	RVE	A 12:30 (i.A. Thelen)	4	A 13:24	4	M 15:11	M	A 16:12 (i.A. Thelen)	4		
Enzen	298	RVE	A 12:30 (i.A. Thelen)	4	A 13:24	4	M 15:11	M	A 16:11 (i.A. Thelen)	4		
Eppenich	233	RVE	A 12:37 (i.A. Fa.Bank)	2	A 13:30 (i.A. Fa. Löv.)	2	A 15:14 i.A. Lövenich	2	A* 16:10	1		
Floren	811	Schneider & Bank	A 12:35	1	A 13:30	3	A 15:10	1	A 16:10			
Füssenich	218	DKB	A 12:30	6, 7	A 13:25	6, 7						
"	298	RVE	A 12:40	6, 7	A 13:30	6, 7	A 15:10	6, 7	A 16:10 (i.A. Sch.&Bank)	2		
Geich	218	DKB	A 12:30	6, 7	A 13:25	6, 7						
"	298	RVE	A 12:40	6, 7	A 13:30	6, 7	A 15:10	6, 7	A 16:10 (i.A. Sch.&Bank)	2		
Juntersdorf	218	DKB	A 12:30	6, 7	A 13:25	6, 7	A 15:10 (L 298)	6, 7	A 16:10 (L 298)	2		
Langendorf	233	RVE	A 12:37 (i.A. Fa.Bank)	2	A 13:30	2	A 15:14	2	A* 16:10	1		
Linzenich	811	Schneider & Bank	A 12:35	1	A 13:30 (neu:Gelenkbus)	1	A 15:10	1	A 16:10	1		
Lövenich	811	Schneider & Bank	A 12:35	1	A 13:30 (neu:Gelenkbus)	1	A 15:10	1	A 16:10	1		
Lüsse	811	Schneider & Bank	A 12:35	5	A 13:25 Gelenkbus	5	A 15:10	5	A 16:10	5		
Merzenich	811	Schneider & Bank	A 12:35	1	A 13:25	2	bei Bedarf A 15:10	1	A 16:10	1		
Mülheim	811	Schneider & Bank	A 12:35	5	A 13:25 Gelenkbus	5	A 15:10	5	A 16:10	5		
Nemmenich	811	Schneider & Bank	A 12:35	5	A 13:25 Gelenkbus	5	A 15:10	5	A 16:10	5		
Niederelvenich	811	Schneider & Bank	A 12:35	5	A 13:25 Gelenkbus	5	A 15:10	5	A 16:10	5		
Oberevenich	811	Schneider & Bank	A 12:35	5	A 13:25 Gelenkbus	5	A 15:10	5	A 16:10	5		
Rövenich	979	RVK	A 12:30	3	A 13:25	3	A 15:10	3	A 16:10	3		
Schwerfen	811	Schneider & Bank	A 12:35	1	A 13:30	3	A 15:10	1	A 16:10	1		
Sinzenich	811	Schneider & Bank	A 12:35	1	A 13:30 (neu:Gelenkbus)	1	A 15:10	1	A 16:10	1		
Üpenich	298	RVE	A 12:30 (i.A. Thelen)	4	A 13:30 (i.A. Bank & Sohn)	4	M 15:11	M	A 16:11 (i.A. Thelen)	4		
Weiler i.d.E.	979	RVK	A 12:30	3	A 13:25	3	A 15:10	3	A 16:10	3		
Wichterich	811	Schneider & Bank	A 12:35	5	A 13:25 Gelenkbus	5	A 15:10	5	A 16:10	5		

A = Adenauerplatz M = Münstertor

* = Orte werden nur nach Bedarf angefahren

Stand: August 2008

~ Änderungen vorbehalten ~

Die wichtigsten Schulbusregeln für Kinder und Jugendliche

Die allerwichtigste Regel:

Niemals – niemals ! – vor oder hinter dem haltenden Bus über die Straße laufen! Immer warten bis der Bus abgefahren ist, erst dann kann man genau sehen, ob die Fahrbahn frei ist.

Rechtzeitig von zu Hause losgehen.

Kinder, die auf dem Weg zur Haltestelle hetzen müssen, achten nicht genug auf den Straßenverkehr.

Nicht toben, laufen, fangen spielen an der Haltestelle.

Denn dabei kann ein Kind leicht auf die Fahrbahn geraten.

Ranzen und Taschen in der Reihenfolge abstellen, in der man an der Haltestelle angekommen ist.

Damit ist dann schon die Reihenfolge beim Einsteigen klar, niemand braucht an der Tür zu drängeln.

Mindestens 1 Meter Abstand zum herannahenden Bus halten.

Das ist wichtig, denn in einer Haltebucht schwenkt die vordere rechte Ecke des Busses seitlich aus.

Nicht gegen die Bustüren drücken!

Bei Druck blockieren sie automatisch und öffnen sich erst recht nicht.

Beim Einsteigen nicht drängeln.

Sonst besteht die Gefahr, dass Kinder stolpern und stürzen.

Die Fahrkarte schon vor dem Einsteigen bereithalten und dem Busfahrer unaufgefordert vorzeigen.

Dann gibt es keinen Stau und keinen Zeitverlust und niemand braucht ungeduldig zu werden.

Im Bus Ranzen und Taschen auf den Boden stellen oder auf den Schoß nehmen.

Mit Ranzen auf dem Rücken sitzt man schlecht und unsicher. Taschen gehören nicht in den Mittelgang – Stolpergefahr! – und nicht auf die Sitzplätze, denn Andere möchten auch sitzen.

Muss man während der Fahrt stehen, hält man sich gut fest.

Wenn man im Bus umherläuft oder steht, ohne sich festzuhalten, ist man bei einer Gefahrbremung besonders verletzungsgefährdet.

Beim Aussteigen auf Radfahrer achten.

Denn nicht alle Radfahrer nehmen Rücksicht auf aussteigende Fahrgäste.

Keine Angst vor den automatisch schließenden Türen.

Man kann nicht eingeklemmt werden. Bei Widerstand öffnen sich die Türen von selbst.

Zerstörungen und Verschmutzungen dem Fahrer melden.

Solche Schäden sind teuer und wirken sich auf die Fahrpreise aus.

Nothämmer sind keine Andenken.

Diebstahl ist keine Kleinigkeit. Beim Unfall können fehlende Nothämmer schlimme Folgen haben.

Pflanzenschutzmittel: Kanne leer? Kanne her!

Rücknahme von Verpackungen

Die Abfallberatung weist darauf hin, dass das Pamira-System auch in diesem Jahr Landwirten wieder die Möglichkeit bietet, Verpackungen von Pflanzenschutzmitteln zurückzugeben.

Die Verpackungen werden vom 09.09.-11.09.08 in der Raiffeisen Waren-Zentrale in der Kalkofenstr. in Meckenheim kostenlos angenommen.

Dabei ist folgendes zu beachten:

- Angenommen werden Verpackungen von Pflanzenschutzmitteln und Flüssigdünger mit Pamira-Zeichen
- Die Verpackungen müssen sauber (durchgespült) sein; nach dem Spülen die Verpackung austropfen lassen
- Verschlüsse sind getrennt anzuliefern
- Behälter über 60 Liter sollten durchgetrennt werden
- Die Behälter sollten nach Kunststoff, Metall und Beuteln sortiert sein

Die Verpackungen werden bei der Annahme kontrolliert. Wenn sie nicht sauber sind, können sie zurückgewiesen werden.

Weitere Annahmestellen und Termine findet sich im Internet unter www.pamira.de.

Schiedsfrauen für den Schiedsgerichtsbezirk Zülpich

Schiedsfrau:

Frau Ingeborg Mahnke

In den Auen 12 b

53909 Zülpich-Schwerfen

Tel.-Nr.: 02252/3930

Stellvertretende Schiedsfrau (nur im Vertretungsfall):

Frau Elke Mührer

Nidegger Straße 16

53909 Zülpich

Versteigerung von Fundsachen

Beim Fundbüro der Stadt Zülpich befinden sich Fundgegenstände, die zur Versteigerung freigegeben sind. Es handelt sich hierbei um diverse Fahrräder, Handys und Schmuck.

Die Versteigerung findet am Samstag, den 30.08.2008, um 15.00 Uhr, im Rathausinnenhof statt. Die Fundgegenstände können zwei Stunden vor der Versteigerung besichtigt werden.

Stadt Zülpich
Der Bürgermeister

Filialleiterin Erika Stöcker begeht 35-jähriges Dienstjubiläum

Erika Stöcker, seit vierzehn Jahren Leiterin der Dresdner Bank Filiale in Zülpich, begeht am 1. August 2008 ihr 35-jähriges Dienstjubiläum.



Die 51-jährige gebürtige Dürenerin kam im Jahre 1973 als Auszubildende zur Dresdner Bank. Nach Stationen in den Filialen Düren und Lechenich, sammelte sie vielfältige Erfahrungen in unterschiedlichen Geschäftsfeldern des Bankgeschäftes. 1988 schließlich kam Erika Stöcker als Privatkundenberaterin nach Zülpich in die Münsterstraße, wo sie 1994 die Filialleitung übernahm. Seit nunmehr über 148 Jahren werden Geldgeschäfte in der Münsterstraße getätigt, seit 1970 unter dem Namen der Dresdner Bank.

Auch Bankerin Birgit Kurth-Schneider ist am 15. Juli 2008 bereits seit 25 Jahren für die Dresdner Bank tätig.

Umweltkasper im Kreishaus und in Vogelsang

Vier kostenlose Vorstellungen

Kindergartengruppen und Grundschulklassen können sich ab sofort bei der Abfallberatung des Kreises für den Besuch des Stücks "Kasper räumt die Umwelt auf" anmelden. Am 27. Oktober gastiert der Umweltkasper im Kreishaus, am 28. Oktober in Vogelsang. Zu jedem Termin gibt es zwei Vorstellungen – um 10:00 Uhr und 11:30 Uhr. Das Stück ist für Kinder ab 4 Jahren bis maximal zum dritten Schuljahr geeignet.

Sollten sich mehr Besucher anmelden, als Plätze frei sind, werden die zuerst eingegangenen Anmeldungen berücksichtigt. Die An- und Abreise müssen die Gruppen selbst organisieren, der Eintritt ist frei.

Zentrale Figuren des Stücks sind der Kasper und die Großmutter. Sie vermeiden es, in ihrem Haushalt Müll zu produzieren, wo immer es geht. Im Garten, in dem auch Igel Ferdinand Stachel lebt, haben sie einen großen Komposthaufen für die organischen Abfälle. Auch sonst sind die beiden sehr umweltbewusst, indem sie durchweg Mehrwegflaschen und Einkaufskörbe statt Plastiktüten benutzen.

Ganz anders der Umweltsünder Schlapphut, welcher der Großmutter einen Kasten Mineralwasser stiehlt und im Wald die ausgetrunkenen Flaschen sowie leere Trinkdosen und Papier gegen die Bäume wirft. Ja, sogar sein Altöl will er dort entsorgen. Kasper, der mit Hilfe der Kinder dem Umweltsünder auf die Spur kommt, legt ihm das Handwerk. Im Verlauf der turbulenten Geschichte lernen die Kinder, dass Abfallvermeidung, Mülltrennung und die Wiederverwertung der Wertstoffe notwendig für den Erhalt unserer natürlichen Umwelt und der eigenen Gesundheit ist. Die Kinder erfahren, dass der Frosch Quiwalder sich im Wald schon lange nicht mehr wohl fühlt, weil die Menschen mutwillig und unverantwortlich ihre Abfälle in der Natur zurücklassen. Stattdessen sollten alle Abfälle sortiert und an den richtigen Stellen zur Wiederverwertung oder Entsorgung abgegeben werden.



Finanzministerium legt Fachbuch „Vereine und Steuern“ neu auf

Das Finanzministerium hat das Fachbuch "Vereine und Steuern" neu aufgelegt. "Vereine und Steuern" bietet auf fast 200 Seiten umfassende Informationen zur steuerlichen Behandlung von Vereinen und erläutert eine Vielzahl von Regelungen, die für die geordnete Geschäftsführung eines Vereins von Bedeutung sind. Die stark erweiterte Ausgabe 2008 berücksichtigt aktuelle Änderungen durch das "Gesetz zur weiteren Stärkung des bürgerschaftlichen Engagements" vom 10.10.2007, auch bekannt geworden unter dem Namen "Hilfen für Helfer". Weit-

reichende Verbesserungen ergeben sich dadurch rückwirkend ab 2007 im steuerlichen Spendenrecht, im Gemeinnützigkeitsrecht und beim so genannten Übungsleiterfreibetrag.

Zudem wurde in der aktuellen Ausgabe der "Anwendungserlass zur Abgabenordnung" (AEAO) überarbeitet. Die aktuellen Vorschriften, die nun seit kurzem für Fragen der Vereinsbesteuerung gelten, sind in dieser Ausgabe schon berücksichtigt. Der Nutzwert des Buches wird durch eine CD mit identischem Inhalt erhöht. Sie ermöglicht die Übernahme von Vordrucken und Mustertexten in Standardsoftware. Eine gute Navigation und die Möglichkeit zur Volltextrecherche ergänzen den Service für den Nutzer.

"Vereine und Steuern" kann über den Buchhandel oder direkt bei Call NRW, dem Bürger- und Servicecenter Nordrhein-Westfalen, bezogen werden.

Call NRW, montags bis freitags von 8-18 Uhr

Tel. (01803) 100 114* - Fax (01803) 100 219* - Internet www.callnrw.de



Mechemericher Seminar am 27.08.08 um 17.30 Uhr im Sankt-Elisabeth-Saal des Kreiskrankenhauses Mechemerich

Impfen – Muss das wirklich sein?

Das Kreiskrankenhaus Mechemerich lädt im Rahmen seiner Vortrags- und Informationsreihe „Mechemericher Seminare“ erneut zu einer Veranstaltung ein. Am **Mittwoch, dem 27.08.2008** dreht es sich im Sankt-Elisabeth-Saal des Kreiskrankenhauses Mechemerich um das Thema **Impfen – Muss das wirklich sein?**

In diesem Seminar erörtern die Ärzte des Kreiskrankenhauses Mechemerich, welche Impfungen im Kindes- und Jugendalter sinnvoll sind, in Bezug auf Kinderkrankheiten, aber auch auf Erkrankungen, die erst im Erwachsenenalter auftreten. Hierbei wird ein Fokus auf die momentan in den Medien sehr präsente Gebärmutterkrebsprävention durch Impfen gelegt. Diese wird empfohlen für Mädchen zwischen 12 und 17 Jahren. Die Möglichkeit des Impfens soll mit den Anwesenden kritisch diskutiert und hinterfragt werden. Angesprochen sind Eltern und Angehörige, aber auch interessierte Jugendliche.

Die vortragenden Ärzte des Kreiskrankenhauses Mechemerich, Chefarzt der Abteilung für Frauenheilkunde und Geburtshilfe Prof. Dr. med. Matthias Winkler und Chefarzt der Abteilung für Kinder- und Jugendmedizin Dr. med. Herbert Schade, stehen auch anschließend noch für individuelle Fragen zur Verfügung.

Hier die Themen des Seminars im Einzelnen:

- **Kinderkrankheiten – Muss ich wirklich impfen?** (Dr. med. H. Schade)
- **Gebärmutterhalskrebs – Ist eine Impfung sinnvoll?** (Prof. Dr. med. Winkler)

Bei Interesse an dem kostenlosen Seminar wird um eine **Anmeldung bis zum 25.08.08** unter der Telefonnummer 0 22 27 / 931 91 02 oder per E-Mail: seminare@die-fischer.net gebeten. Das Kreiskrankenhaus bietet Kinderbetreuung während des Seminars an. Bitte teilen Sie bei Ihrer Anmeldung mit, ob Sie dieses Angebot nutzen möchten.

Frau Isabell Fischer-Laubis von der betreuenden Agentur „Die Fischer“ beantwortet unter diesen Kontaktdaten auch gerne Fragen zur Veranstaltung.

Kontakt:
Kreiskrankenhaus Mechemerich, St.-Elisabeth-Str. 2 - 6, 53894 Mechemerich,
www.kreiskrankenhaus-mechemerich.de

Improvisationstheater SPRINGMAUS „Nur vom Feinsten - Das beste aus 25 Jahren Springmaus“

Erinnern Sie sich noch, als wir uns kennen gelernt haben, damals, 1983? Helmut Kohl war Bundeskanzler, Jupp Derwall Bundestrainer und Benzin kostete 1,36 DM. In Las Vegas wurde Windows 1.0 vorgestellt, Boris Becker hat geheiratet und die Stones waren auf Abschiedstournee. Wir feiern Silberhochzeit, denn 25 Jahre Impro-Comedy, das funktioniert tatsächlich wie eine Ehe: Bei Ihnen gibt ein Wort das andere - und wir machen Ihnen jedes Mal eine Szene! Und wie es sich für eine richtige Silberhochzeit gehört, haben wir einen edlen Kranz gebunden aus den schönsten Momenten der letzten 25 Jahre und 30 Programme. Feiern Sie mit uns und kommen Sie in die Stadthalle nach Zülpich. Es wird köstlich werden. Versprochen!



Wann: 20. September 2008

Einlass: 19:00 Uhr, **Beginn:** 20:00 Uhr

Wo: Stadthalle Zülpich
Bonnerstraße, 53909 Zülpich

Tickets: Köln Ticket **Tel.:** 0221-2801 & www.koelnticket.de

Buchhandlung Köhl **Tel.:** 02252-7071

Rathaus Zülpich **Tel.:** 02252-52251

Lotto Secker **Tel.:** 02252-834665

Reisebüro Schäfer **Tel.:** 02443-98970

10. Jahre- Kinderbörse

in der Festhalle Gladbach
Gemeinde Vettweiß

06.09.2008 14.00 -17.00 Uhr
Samstags gewähren wir Schwangeren eine Stüf. früher Einlass

07.09.2008 11.00 -14.00 Uhr

Angeboten werden Kinderkleidung, -bücher, -spielzeug, Babyartikel, Jubiläumsaktionen und vieles mehr. . . .
Für das leibliche Wohl wird gesorgt.

Informationen und Anmeldung unter
www.boersegladbach.2page.de
oder am 20.08.2008 unter
0175/6106556
Bei Mehrmeldungen entscheidet das Los



NOTRUFNUMMERN!!!

Ab dem 1. Juli 2007 ist die Rettungsleitstelle des Kreises Euskirchen nicht mehr für die Ansage des Apotheken-Notdienstes zuständig.

NOTRUFNUMMERN IM RHEINLAND

Der ambulante ärztliche Notfalldienst ist unter **0 18 05 – 04 41 00** zu erreichen.

In akuten, lebensbedrohlichen Notfällen – Rettungswagen, Notarzt, Feuerwehr erreichen Sie Hilfe unter der Telefon-Nr.: **112**.

Der Notdienst der Zahnärzte unter der Telefon-Nr.: **0 18 05 – 98 67 00** abgefragt werden.

Die nächstgelegene notdienstbereite Apotheke erfragen Sie unter Telefon-Nr. **0 18 05 – 93 88 88**

Schule

Grundkurs Altersvorsorge

Ein Kurs, den die Kreis-VHS ab dem 28.10.2008, 18:30, mit unabhängigen Beratern der Deutschen Rentenversicherung Rheinland durchführt, macht Sie zum Experten in Sachen Altersvorsorge. Lernen Sie, Ihre finanzielle Situation im Alter richtig einzuschätzen. Informieren Sie sich umfassend über zusätzliche Vorsorgemöglichkeiten. "Altersvorsorge macht Schule" ist eine Initiative der Bundesregierung, der Deutschen Rentenversicherung, des Deutschen Volkshochschul-Verbandes, des Bundesverbandes der Verbraucherzentralen und der Sozialpartner. Bei Nachfragen : 02251 / 15 - 126

Die Stadt Zülpich gratuliert

GOLDENE HOCHZEIT DER EHELEUTE PETER UND GERTRUD OEPEN IN ZÜLPICH-DÜRSCHEVEN

Am Donnerstag, den 14. August 2008, feierten die Eheleute Peter und Gertrud Oepen, wohnhaft in Dürscheven, Zum Kelderberg 32, 53909 Zülpich, das Fest der Goldenen Hochzeit.

Zur Goldenen Hochzeit gratuliert die Stadt Zülpich nachträglich mit den herzlichsten Glück- und Segenswünschen.

EISERNE HOCHZEIT DER EHELEUTE ERICH UND LINA ENGEL IN ZÜLPICH-NEMMENICH

Am Freitag, den 15. August 2008, feiern die Eheleute Erich und Lina Engel, wohnhaft in Nemmenich, Lüssemer Straße 19, 53909 Zülpich, das Fest der Eisernen Hochzeit.

Zur Eisernen Hochzeit gratuliert die Stadt Zülpich mit den herzlichsten Glück- und Segenswünschen.

Eifeler Antikhaus Café

Restauration



- Reichhaltiges Frühstücksbuffet
- Hausgebackenes und mehr...

Restaurierung



Ink.: Friedrich de Faber
Kommener Str. 55-57
53909 Zülpich-Sinzenich
Tel.: 02252 - 66 11

Öffnungszeiten: Do-Sa von 14-18 Uhr
an allen Sonn- u. Feiertagen 11-18 Uhr

Unfallschaden?

Kfz-Sachverständigenbüro

Hollstein

Zülpich, Bonner Straße 3, Tel.: 0 22 52 / 44 14



Wir sind für Sie da - Caritas-Pflegestationen

- Wir erbringen alle Leistungen nach dem Pflegeversicherungsgesetz.
- Wir beraten in allen pflegerischen Fragen und vermitteln bei Bedarf weitere Hilfsangebote
- Wir leiten pflegende Angehörige vor Ort an
- Wir pflegen mehrmals täglich, samstags, sonntags und an allen Feiertagen
- Wir sind in pflegerischen Notfällen rund um die Uhr erreichbar

Testen Sie unseren Menüservice, zuhause gesund und lecker speisen:
Caritas Menüservice, Tel.: 02251/7000-32



„Rufen Sie mich unverbindlich an, ich informiere Sie gern ausführlich über unsere Leistungen.“
Edith Blum, Pflegedienstleitung

Pflegestation Euskirchen/ Zülpich
im Marien-Hospital,
Gottfried-Disse-Straße 40, 53879 Euskirchen
Tel.: 02251/7000-23, www.caritas-eu.de

DIE ERSTE ADRESSE IN DER WELT DER KAMINE



Kachelkamine ++ Kachelöfen ++ Natursteinkamine ++ Marmorkamine ++ Stiffassaden ++ Kaminöfen ++ Edelstahlschornsteine



Kaminofen HARK 34 K

Kaminofen HARK 17 NK

Kaminofen HARK 29 K

Kaminofen HARK 54 K

AUSSTELLUNGSGERÄTE BIS 50% REDUZIERT



Marmorkamin 1/63.0



Kachelkamin 3/89.4

GROBAUSSTELLUNG KAMINE, ÖFEN UND NATURSTEIN



Marmorkamin 11/232



Schornsteinsystem Easytherm



Große Auswahl an HARK-KAMINEN mit Warmwasser zum Anschluss an die Zentralheizung

Kaminofen Hark 17 WW

Pufferspeicher 500 L



Kachelofen 5/59.1 N

DWT GmbH · Neffetalstraße 14 · 52388 Nörvenich-Hochkirchen · Telefon 0 24 26 / 17 05

Öffnungszeiten: Montags – Freitags von 9.00 – 18.30 Uhr, Samstags 9.00 – 14.00 Uhr

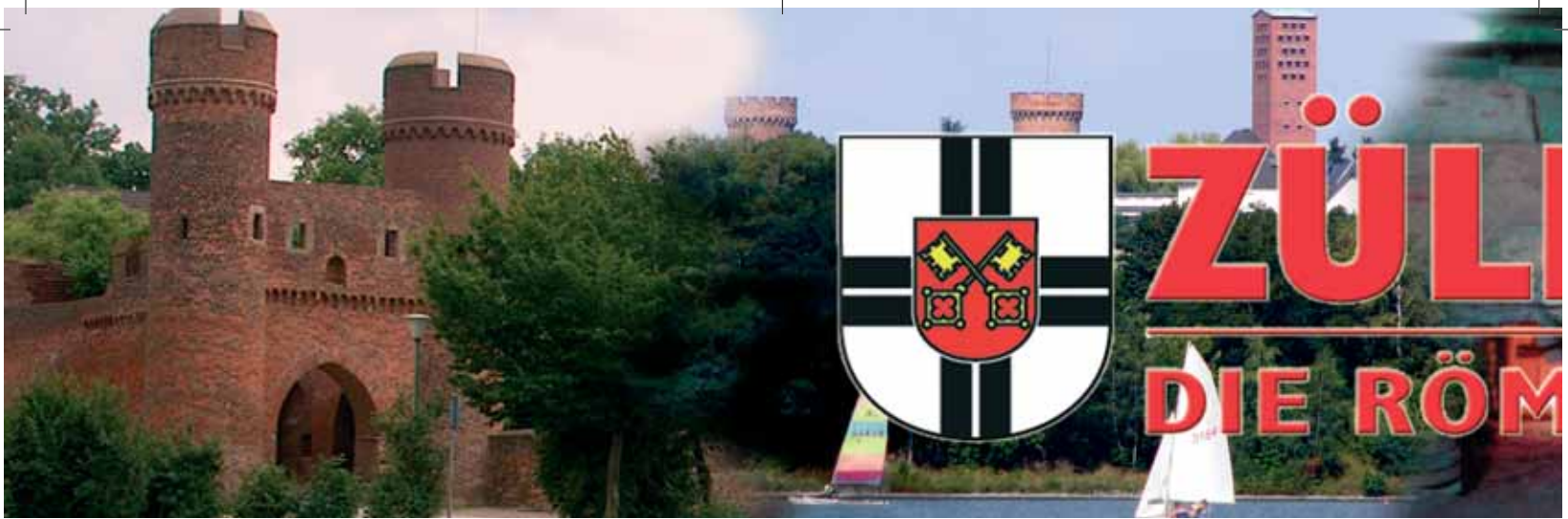


Photo GRAPHICA
AKTAKTION IM AUGUST
 „WASSER & WIND“

MÜNSTERSTRASSE 17, ZÜLPICH
 TEL: 02252-836430
 WWW.PHOTO-GRAPHICA.DE

AKTSHOOTING INKL.
 VERGRÖßERUNG 30X40 CM
 NUR 99,00€

SANITÄTSHAUS ACKERMANN
 Inh. Rita Ackermann
...besser leben

Wellness ●	● Pflegeberatung
Sauna ●	● Bandagen
Wäsche ●	● Kompressionsstrümpfe
Bademoden ●	● Stomaberatung
Miederwaren ●	● Diabetikerbedarf
	● Wundberatung
	● Reha Hilfen
	● Brustprothetik
	● Inkontinenzberatung

Große Auswahl Bademoden 2008
 BADEANZÜGE, BADEMÄNTEL
 UND ALLE BADE-ACCESSOIRES

30% Rabatt
 auf Bademoden!

Wir haben geöffnet am 29.08. & 30.08.08
 von 9.00 - 18.00 Uhr und
 am 31.08.08 von 12.00 - 18.00 Uhr

Kölnstr. 1 * 53909 Zülpich * Tel.: 02252-6427

 **stop+go**

Auto Sofort Service
Markus Schäfer GmbH

- WASCHPARK
- Auspuff
- Bremsen
- Stoßdämpfer
- Ölwechsel
- Reifen
- Inspektion
- HU/AU
- Zubehör

für alle Modelle

Bergheimer Straße 7
 53909 Zülpich
 Tel.: 02252/7038
 Fax: 02252/81386
 info@autoteile-schaefer.de

L Donna
Erika Klauer

Mode zum verlieben!

EuRegionale-Rabatt
10%

Sa., 30.08.08 von 10 - 18 Uhr
 So., 31.08.08 von 12 - 18 Uhr

Kölnstr. 38, 53909 Zülpich
 Tel./Fax 02252-2300





Optik Reischle
Inhaber:
Stephan Bungarten

Augenoptikermeister
Contactlinsenstudio

Schumacherstraße 11
53909 Zülpich
Telefon (0 22 52) 50 02
Fax (0 22 52) 70 51

**Marken
Premium
Gleitsichtglas**
Stärke 6/4 bis Add.: 2,00
Paarpreis
398,-- Euro

**Fassung Chiemsee
Limited Edition**
169,-- Euro

Creativa

Inh. Claudia Stenzel

Basteln & Mehr

HERBSTLICH WILKOMMEN!
DAS FEUERWERK DER FARBEN!

Wir zeigen Ihnen viele Ideen
für kreatives Gestalten.
Besuchen Sie uns –
wir beraten Sie gerne!

Kölnstraße 27 · **ZÜLPICH** · Tel. 02252 - 83 58 54

Für SIE da:
Mo.-Fr.: 9-18.30 Uhr
Sa.: 9-14 Uhr



ADLER-APOTHEKE

Dr. Max Nagelschmitz
Inh. Hermann Josef Beyen
Fachapotheker für Offizinpharmazie
Münsterstraße 7 · 53909 Zülpich
Telefon: 0 22 52 / 23 48
Telefax: 0 22 52 / 83 33 51
www.adler-apotheke-zuelpich.de
info@adler-apotheke-zuelpich.de






CHLODWIG-APOTHEKE

Stefanie Cöln

Fachapothekerin für Offizinpharmazie
Weiterbildungsstätte für Offizinpharmazie

Schumacherstr. 10-12
53909 Zülpich
Telefon: 02252/3642
Telefax: 02252/7296
www.chlodwig-apotheke.de



Nichts ist wichtiger als Ihre Gesundheit!
Wir begleiten Sie mit Rat und Tat.

Ihre Apotheker Bongard

Kölnstr. 55, Tel. 02252 – 6662
53909 Zülpich Fax. 02252 – 4455





RATHAUS-APOTHEKE

Apotheker Lutz Nellner
Fachapotheker für
Offizinpharmazie

Markt 1 · 53909 Zülpich
Tel.: 02252/2700
Fax: 02252/81596
E-Mail: lutz.nellner@t-online.de



Silberjubiläum beim Juwelier und Goldschmied

Am 1. September 1983 übernahm das Ehepaar Otto und Cornelia Zimmermann das Fachgeschäft KLAUKE in der Münsterstraße 5 in 53909 Zülpich.

SEIT 25 JAHREN
IN ZÜLPICH ZUHAUSE
JUBILÄUMS-
VERKAUF

25 % auf alle Artikel *
vom 25.8. bis 20.9.08



Auswahl
Beratung
Qualität

Juwelier
Otto Zimmermann

Uhrmachermeister, gepr. Diamantgutachter
Goldschmiede mit Laserschweißtechnik
Fachwerkstatt für Reparatur und
Restaurierung antiker Uhren

Herzlichen Dank für 25 Jahre Verbundenheit und Treue.
Wir feiern das Firmenjubiläum mit unseren Kunden und
Freunden am **23. August 2008 ab 13:00 Uhr.**

Es erfolgt keine persönliche Einladung.

Münsterstr. 5 - 53909 Zülpich - Tel: 02252-2690

* ausgenommen Neubestellungen und Reparaturen



Bereits im November 1978 hatte Otto Zimmermann - nach einer traditionellen Lehre im Uhrmacherhandwerk - seine Meisterprüfung abgelegt und sich umfassende Erfahrungen und Fertigkeiten in diesem anspruchsvollen Handwerk erworben. Eingesetzt wurden sie in bekannten, erstklassigen Häusern in Köln, bevor er sich dann 1983 zur Übernahme des bestehenden Fachgeschäftes in Zülpich entschloss. Zuvor hatte er noch sehr erfolgreich den Titel eines geprüften Diamantengutachters erworben, der ihn auch heute noch uneingeschränkt dazu befähigt, Diamanten auf ihre Qualität und Güte zu beurteilen.

Nicht nur im Jubiläumsjahr verfügt das Uhren-, Schmuck- und Juwelierfachgeschäft über einen nicht alltäglichen Service hinsichtlich Reparatur und Restauration insbesondere alter, antiker und z.T. sehr wertvoller Erinnerungsgaben wie Uhren und/oder Schmuckstücke. In eigener Werkstatt beschäftigt man u.a. auch einen Goldschmied und verfügt über einen der modernsten Laserschweißaggregate, der seinesgleichen im weiten Umfeld sucht. Hiermit können die kompliziertesten Reparatur- und / oder Restaurationsarbeiten an edlen und wertvollen Schmuckstücken durchgeführt werden.

Heute gehören zu den Aktivitäten vom Ehepaar Zimmermann und ihrem Team natürlich auch das Vertrautsein mit allen modernen Lieferquellen von Uhren und Schmuck. Die Angebotspalette umfasst daher u.a. auch die Fabrikate M & M, QUINN, GIORGIO MARTELLO, BACIO, bruno banani, BWC Swiss, SKAGEN Denmark, CAPRICI, ARS, Michel HEBERLIN, CASIO, CITIZEN und oder OE DESIGN, ALFEX, ETERNA und JAQUES LEMANS - also eine große Auswahl für jeden Geldbeutel und jeden Geschmack. Das Fachgeschäft erwartet zum Jubiläum auch Sie und Dich und überrascht gerne jeden mit einem mehr als vorteilhaften Jubiläumsangebot.



Wir sind die Initiatoren und unterstützen die Aktion
„MENSCHEN IN ZÖLLECHS AHLE MUHRE FÜR DIE GALA TOLBIAC“

Während der EuRegionale sind wir am **Samstag, dem 30. August** und **Sonntag, dem 31. August 2008** für Sie und Dich da!



53909 Zülpich Tel.: (0 22 52) 830 59 0 info@juwelier-blumenthal.de
 Kölnstraße 51 Fax: (0 22 52) 830 59 15 www.juwelier-blumenthal.de

Becker *Drügh*
 Textilhaus
 Kölnstr. 59 Zülpich
 Tel 0 22 52 / 22 22

feel good
Mode & Schuhe
 Elfi Koutsovagelis
 Kölnstr. 36 Tel.: 02252-830468
 53909 Zülpich Fax: 02252-835759

olsen CIPRICE VIA/APPIA pierre cardin
laufen auf luft paris

Mode zum Wohlfühlen
 Wir freuen uns auf Ihren Besuch!

FG Foto
 Gülden

 Schumacherstr. 16 53909 Zülpich
 Tel 0 22 52 / 75 02
 www.fotoguelden.de

Mode für Männer
Matheis
 GmbH
 Kölnstraße 48 Telefon: (0 22 52) 26 29
 53909 Zülpich Telefax: (0 22 52) 45 42
 E-Mail: GmbHMatheis@aol.com

LM
URSULA MÜLLER
 Friseurteam Hair
 Kölnstr. 39 53909 Zülpich
 Tel 0 22 52 / 95 25 58

Sozialer Dienst

Deutsches Rotes Kreuz

in der Stadt Zülpich

31.08.2008

12.00-17.00 Uhr

Euregiofest Zülpich, Am Kölntor

Ihre Blutspende

Kostenlose Hotline: **0800 11 949 11**

Anschrift
Industriestr. 12a
53909 Zülpich

Telefon/-fax
(022 52) 81 330

E-Mail
info@drk-zuelpich.de

Rettungsdienst | Betreuungsdienst | Blutspendedienst | Jugendarbeit | Seniorenarbeit | Behindertenarbeit | Krisenintervention | Familienarbeit

Notdienstplan der Apotheken

Samstag, den 30. August 08:

8.30 Uhr – So. 8.30 Uhr:

Chlodwig-Apotheke, Zülpich, Schumacher Str. 10-12, Tel.02252-3642

Post-Apotheke, Euskirchen, Oststr. 1-5, Tel.02251-779660

Sonntag, den 31. August 08:

8.30 Uhr – Mo. 8.30 Uhr:

Südstadt Apo. am Marienhospital, Eusk., Gottfr.-Disse-Str.48, 02251-1293880

Glückauf-Apotheke, Mechernich, Rathergasse 6, Tel.02443-48080

Montag, den 18. August 08:

8.30 Uhr – Di. 8.30 Uhr:

Martin-Apotheke, Zülpich, Kölnstr. 55, Tel.02252-6662

Apotheke am Bahnhof, Euskirchen, Bahnhofstr. 20, Tel.02251-2019

Dienstag, den 19. August 08:

8.30 Uhr – Mi. 8.30 Uhr:

Rathaus-Apotheke, Zülpich, Markt 1, Tel.02252-2700

Apotheke Am Winkelpfad, Euskirchen, Rüdeshheimer Ring 145, 02251-2696

Mittwoch, den 20. August 08:

8.30 Uhr – Do. 8.30 Uhr:

Bollwerk-Apotheke, Euskirchen, Kalkstr. 22-24, Tel.02251-51285

Römer-Apotheke, Bad M'eifel-Arloff, Bahnhofstr. 40, Tel.02253-3252

Donnerstag, den 21. August 08:

8.30 Uhr – Fr. 8.30 Uhr:

Novum Apotheke, Euskirchen, Georgstr. 30, Tel.02251-1482839

Schwanen-Apotheke, Bad M'eifel, Am Bendenweg 13, Tel.02253-2065

Burg-Apotheke, Erftst.-Friesheim, Talstr. 1a, Tel.02235-71412

Freitag, den 22. August 08:

8.30 Uhr – Sa. 8.30 Uhr:

Citrus-Apotheke, Euskirchen, Gerberstr. 43, Tel.02251-79140

Apotheke am Kreiskrankenhaus, Mechernich, Stiftsweg 17, Tel.02443-904904

Samstag, den 23. August 08:

8.30 Uhr – So. 8.30 Uhr:

Hubertus-Apotheke, Euskirchen, Alleestr. 23, Tel.02251-52717

Adler-Apotheke, Mechernich, Bahnstr. 31, Tel.02443-901009

Sonntag, den 24. August 08:

8.30 Uhr – Mo. 8.30 Uhr:

Adler-Apotheke, Zülpich, Münsterstr. 7, Tel.02252-2348

Lambertus-Apoth., Eusk.-Kuchenheim, Kuchenheimer Str. 117, 02251-3286

Montag, den 25. August 08:

8.30 Uhr – Di. 8.30 Uhr:

DocMorris-Apotheke, Euskirchen, Neustr. 34, Tel.02251-52042

Apotheke Am Rathaus, Bad M'eifel, Markt 10, Tel.02253-8618

Marien-Apotheke, Erftst.-Lechenich, Markt 3, Tel.02235-77878

Dienstag, den 26. August 08:

8.30 Uhr – Mi. 8.30 Uhr:

Markt-Apotheke, Euskirchen, Neustr. 1, Tel.02251-4046

Adler-Apotheke, Mechernich, Bahnstr. 31, Tel.02443-901009

Mittwoch, den 27. August 08:

8.30 Uhr – Do. 8.30 Uhr:

Martin-Apotheke, Euskirchen, Berliner Str. 46, Tel.02251-3530

Bahnhof-Apotheke, Bad M'eifel, Kölner Str. 7, Tel.02253-8480

Rathaus-Apotheke, Erftst.-Lechenich, Markt 11, Tel.02235-5595

Donnerstag, den 28. August 08:

8.30 Uhr – Fr. 8.30 Uhr:

Millennium-Apotheke, Euskirchen, Roitzheimer Str. 117, 02251-124950

Barbara-Apotheke, Mechernich, Bahnstr. 55, Tel.02443-2485

Freitag, den 29. August 08:

8.30 Uhr – Sa. 8.30 Uhr:

Mühlen-Apotheke, Eusk.-Stotzheim, Stotzheimer Str. 75, 02251-63443

Burg-Apotheke, Mechern.-Kommern, Kölner Str. 87, Tel.02443-911919

Samstag, den 30. August 08:

8.30 Uhr – So. 8.30 Uhr:

Chlodwig-Apotheke, Zülpich, Schumacher Str. 10-12, Tel.02252-3642

Post-Apotheke, Euskirchen, Oststr. 1-5, Tel.02251-779660

Sonntag, den 31. August 08:

8.30 Uhr – Mo. 8.30 Uhr:

Südstadt Apo. am Marienhospital, Eusk., Gottfr.-Disse-Str.48, 02251-1293880

Glückauf-Apotheke, Mechernich, Rathergasse 6, Tel.02443-48080

Besuchen Sie uns im Internet: www.Martin-Apo.com. Hier können Sie ebenfalls den Notdienstplan abrufen. Sie können den aktuellen Notdienst der Apotheken über die Tel.-Nr. 01805 - 93 88 88 erfragen.

Arztrufzentrale für den ärztlichen Notdienst/Bereitschaftsdienst: Tel. 01805 - 04 41 00. In akuten, lebensbedrohlichen Fällen = Rettungswagen.

Notarzt, Feuerwehr erreichen Sie Hilfe unter der Tel.-Nr. 112 oder 02251 - 5036. Notdienst der Zahnärzte: Tel.-Nr. 01805 - 98 67 00

Presseinformation

„up to date“ mit der AOK

Sonderseminare zur Sozialversicherung

In der zweiten Jahreshälfte bietet die AOK ihren Partnern in Firmen und Betrieben des Kreises einen ganz besonderen Service. In ausgewählten Seminaren zu Themen der Sozialversicherung und des Steuer- und Arbeitsrechts informiert die Gesundheitskasse zu aktuellen Fragestellungen und Problemfeldern.

"In unserer vom ständigen Wandel geprägten Zeit ist es besonders wichtig, fundierte Informationen zu erhalten. Dies gilt insbesondere für die Bereiche der Sozialversicherung aber auch die angrenzenden Rechtsgebiete aus dem Arbeits- und Steuerrecht", berichtet AOK-Regionaldirektor Helmut Schneider.

Die Seminare werden sowohl von AOK-Experten als auch von externen Referenten, wie Juristen und Steuerberatern geleitet.

Seminarinhalte, Termine, Seminargebühren und Referenten können Interessierte einem handlichen Flyer entnehmen, den man bei den AOK-Geschäftsstellen in Euskirchen und Schleiden oder telefonisch unter 02251/703 - 236 (Claudia Krings) oder 02445/88 - 20 (Michael Lüttgen) erhalten kann. Für Mitglieder der AOK sind die Seminare übrigens kostenfrei.

Kirchliche Nachrichten



Gottesdienstordnung für den Pfarrverband Zülpich

	Sa, 16.08.	So, 17.08.	Mo, 18.08.	Di, 19.08.	Mi, 20.08.	Do, 21.08.	Fr, 22.08.
Zülpich	17 h	11 h		17.05 GZZ		9 h 18.30 h Jugendmesse	19 h
Hoven		8 h			18 h		
Merzenich		9.30 h			9 h		
Nemmenich		19 h					9 h
Wichterich		10 h					
Oberelv.			19 h				
Niederelv.							
Rövenich	18 h						
Bürvenich	19 h						
Langendorf							
Sinzenich	18.30 h			18 h			9 h
Schwerfen		10.15 h			18.30 h		
Dürscheven			18 h				
Enzen	17 h						
Lövenich							
Üpenich		9 h				18 h	9 h
Füssenich	17.30 h					9 h	
Bessenich		9.15 h		18.30 h			
Juntersdorf	18.45 h						
Muldenau							
Embken		10.30 h		9 h			
Wollersheim		9.15 h			19 h		
Geich							17 h
Marienborn		9.30 h		17 h		17 h	

	Sa, 23.08.	So, 24.08.	Mo, 25.08.	Di, 26.08.	Mi, 27.08.	Do, 28.08.	Fr, 29.08.
Zülpich	17 h	11 h		17.05 h GZZ		9 h	19 h
Hoven		8 h			18 h		
Merzenich					9 h		
Nemmenich		19 h					9 h
Wichterich							8 h
Oberelv.	18 h						
Niederelv.		10 h				18 h	
Rövenich			19 h				
Bürvenich		10 h Lebenshilfe					
Langendorf	19 h						
Sinzenich	18.30 h			18 h			
Schwerfen		10.15 h			18.30 h		
Dürscheven		9 h					
Enzen			18 h				9 h
Lövenich	17 h					18 h	
Üpenich							
Füssenich	17.30 h					9 h	10 h
Bessenich				18.30 h			
Juntersdorf							
Muldenau	18.45 h					18.30 h	
Embken		10.30 h		9 h			
Wollersheim		9.15 h			19 h		
Geich							
Marienborn		9.30 h		17 h		17 h	

Kirchl. Nachrichten der Ev. Christus-Kirchengemeinde Zülpich

- Sonntag, 17.08. Gottesdienst mit Kindergottesdienst, 10 Uhr
- Montag, 18.08. Seniorenkreis, 14.30 Uhr
- Dienstag, 19.08. Grundschulgottesdienst Kl. 3+4, 8 Uhr
Konfirmandenunterricht, 15.00 / 16.45 Uhr
Gospelchor-Probe, 19.30 Uhr
- Mittwoch, 20.08. Kantorei-Probe, 19.30 Uhr (Gäste willkommen!)
- Donnerstag, 21.08. Ökumenisches Gespräch im Paulusjahr, 19.30 Uhr
Paulus biografisch - "Unterwegs im Auftrag des Herrn":
Leben, Missionsreisen und Werk des Paulus
- Sonntag, 24.08. Gottesdienst mit Taufen, 10 Uhr
- Montag, 25.08. Seniorenkreis, 14.30 Uhr
- Dienstag, 26.08. Grundschulgottesdienst Kl. 2, 8 Uhr
Konfirmandenunterricht, 15.00 / 16.45 Uhr
Gospelchor-Probe, 19.30 Uhr
- Mittwoch, 27.08. Kantorei-Probe, 19.30 Uhr (Gäste willkommen!)

Die Öffnungszeiten für das Jugendheim entnehmen Sie bitte dem Schaukasten!

Öffentliche Bücherei im Gemeindezentrum Tel.: 02252/4099
 Öffnungszeiten: Sonntags nach dem Gottesdienst (ca. 11.00 Uhr)
 Di 14.30-16.30 Uhr u. Do 16-18 Uhr
 (in den Ferien nur sonntags und donnerstags!)
 Treffpunkt Bücherei: Schauen Sie doch mal 'rein!

Banneux-Wallfahrt

Im Jubiläumsjahr 2008
 „Ich bin die Jungfrau der Armen!“

Sonntag, 7. September 2008

Abfahrt: Zülpich, Markt um 7.00 Uhr

Anmeldung: Thelen Reisen, Markt 13, Zülpich, Tel.: 02252-2416

Fahrtpreis: 14,- Euro

Pilgerleitung: Diakon Hubert Gatzweiler



Bestattungen W. Bayard

- Beratung in Trauerfällen
- Erledigung aller Formalitäten
- Trauerdruck
- Exklusive Aufbahrung
- Kostengünstige Bestattungen

Tel. 02251 / 57842

53909 Zülpich
Bahnhofstr.27



• ERD-, FEUER-, SEE- UND WALDBESTATTUNGEN
 • ÜBERNAHME ALLER FORMALITÄTEN • FACHGEPRÜFTER BESTATTER

WIR GEBEN
 IHRER TRAUER
 ZEIT UND RAUM TAG UND NACHT
 FÜR SIE ERREICHBAR

NORBERT SIEVERNICH & FRANK ZIEGNER

BESTATTUNGSHAUS SIEVERNICH · PFARRER-ALEF-STRASSE 14
 52391 VETTWEISS-SIEVERNICH · TEL. 0 22 52 - 8 36 79 60

Maria Hilf Fest



**Pfarrfest
in Bessenich**

**Sonntag, 31. August 2008
Beginn: 14:00 Uhr
mit Andacht und Prozession**

Alle sind hierzu herzlich eingeladen.



35. SOMMERFEST

am Kinderheim der Lebenshilfe in Bürvenich
am Sonntag, den 24. August 2008

in Verbindung mit den intern. Volkswandertagen zugunsten des Kinderheimes für geistig Behinderte.

ab 07.00 Uhr Start zur 5, 11 und 21 km-Wanderung

um 10.00 Uhr Gottesdienst im Innenhof des HPZ

danach:







Kindertheater

**ab 11.00 Uhr Speisen und Getränke
Glücksbuden und große Verlosung**

**ab 12.00 Uhr traditionelles Erbsensuppenessen
ab 14.00 Uhr Kaffee und Kuchen im Sommerhaus**

für die musikalische Unterhaltung sorgen:

*der Musikverein-Berg-Bürvenich
das Tambourcorps-Blau-Weiss-Bürvenich
die Prinzengarde Zülpich
und DJ Dirk Jansen*

Es lädt ein: DIE ORTSGEMEINSCHAFT BÜRVENICH - EPPENICH

Vereinsmitteilungen

Aus der Arbeit des Zülpicher Geschichtsvereins

Kindheitserinnerungen aus Kriegs- und erster Nachkriegszeit in Füssenich

... Unser Haus und auch andere – später teils leerstehende – Häuser in Füssenich waren besonders vor Kriegsende voller Soldaten, die entweder zur Front mußten oder von dort zurückkamen. Sie wurden "Einquartierung" genannt und waren ein kunterbunter Haufen. Auf einige von ihnen möchte ich kurz eingehen.

Fortsetzung

Einer der ersten und liebsten war der junge Helmut Mettler aus Köln. Im Zivilleben war er Student – und hatte immer mehrere Lehrbücher in seinem Gepäck. Von ihm habe ich noch Fotos (z. B. Bild 2). Er wollte sich nach dem Krieg bei uns melden, was aber nicht geschah.



Das Bild zeigt – wahrscheinlich im Winter 1943/44 – den Studenten Helmut Mettler aus Köln als "einquartierten Wehrmachtssoldaten" in Füssenich vor dem Haus und mit den kleinen Töchtern seiner Quartiergeber, der Eheleute Sophia geb. Friedrichs und Barthel Schleifer.

Man sieht im Bild

- links: Margarete Schleifer
- rechts : Katharina Schleifer.

*Quelle etc. des Originals:
Wie für Bild 1.*

Als ich 1950 mit meiner Arbeit in Köln begann, suchte ich im Telefonbuch nach einem Eintrag "Mettler" und fand mehrere. Auf gut Glück habe ich bei einer der Nummern angerufen – und hatte seine Schwester am Apparat. Die sagte mir, er sei drei Wochen nach seinem damaligen Einsatz gefallen.

Dann gab es die beiden etwas älteren Männer N. N. Eckstein und Eugen Forst. Letzterer war Frisör und wurde von uns aus nach "Patscheid im Bergischen Land" entlassen, wo er zu Hause war. Später wurde er wieder eingezogen, kam zum Einsatz nach Rußland und fand schließlich am 30. Januar 1945 beim Untergang der Wilhelm Gustloff in der Ostsee den Tod. (Wir wissen das von seiner Witwe aus öfteren gegenseitigen Besuchen nach dem Krieg.)

Herr Eckstein wohnte in Hilden, hatte eine Gärtnerei und ist glücklicherweise aus dem Krieg nach Hause gekommen. Auch mit dieser Familie hatten wir nach dem Krieg netten Kontakt.

Am längsten bei uns einquartiert war der Sanitäter N. N. Huber aus Österreich. Als gegen Kriegsende die Front in der Eifel lange Zeit stockte, hatte er sechs Einsätze von einigen Tagen. Wenn er dann zurückkam, erscholl sein "Hollala" oben an der Straße, und wir wußten, es ist ihm nichts passiert. Er hatte dann amerikanische Zigaretten oder Kaugummi und erzählte uns, er habe beim Bergen der gegenseitigen Toten und Verwundeten in Feuerpausen mit seinen "Feindkollegen" engen Kontakt gehabt! Das konnten wir uns nicht vorstellen!

Beim letzten Einsatz ist er wohl auch gefallen, denn er kam nicht wieder.

Und dann der unbekannte Junge an Weihnachten 1944!

Unsere Soldaten und wir wollten zu Mittag essen, wobei die Soldaten – wie meistens – unser Essen aus der Küche meiner Mutter bekamen – und wir Kinder deren Essen aus der Feldküche.

Warum, weiß ich nicht, aber ich ging noch einmal auf die Straße und sah ihn oben an der heutigen Brüsseler Straße einsam und verloren stehen, denn es herrschte bittere Kälte, und alles war verschneit. Ich ging ins Haus und erzählte von dem Soldaten. Meine Mutter ließ ihn von mir hereinrufen, damit er mit uns essen sollte. Er kam dann auch, und es stellte sich heraus, daß er ein "versprengter Soldat auf der Suche nach seiner Einheit" war. Er hatte kein Hemd, keinen Pullover und keine Handschuhe an. Meine Mutter gab ihm Sachen von meinem

Vater zum Anziehen – in der Hoffnung, daß in Rußland gute Menschen auch meinem Vater helfen möchten.

Der junge Soldat – höchstens 18 Jahre alt – blieb bis fast zur Dämmerung bei uns. Dann machte er sich notgedrungen auf den Weg, begleitet vom Segen meiner Mutter und den guten Ratschlägen der einquartierten Soldaten, was er im Fall einer Kontrolle durch Feldgendarmen sagen und wie er sich verhalten solle, um nicht sofort erschossen zu werden. Er ging weinend fort und schaute sich noch mehrmals um. Auch wir weinten!

Unsere Soldaten meinten, er würde an der Front keine Woche überleben.

Das werde ich niemals vergessen, auch wenn ich sonst einiges vergessen habe!

Die Soldaten, die später unser Haus bevölkerten, als wir nach Weihnachten ins Kloster Füssenich übersiedelten, kannten wir kaum noch. Das war uns aber auch egal!

In Froitzheim gab es einen Hauptverbandplatz für Verwundete von der Front, die gar nicht mehr so weit weg war. Nach der Erstversorgung wurden diese Soldaten – teils mit Autos und Pferdewagen – in das Kloster Füssenich transportiert, das als Hauptlazarett diente. Auf dem Dach des Lazarett prangte ein riesiges rotes Kreuz – wie auch auf jedem der Bauernwagen, in denen man die Verwundeten transportierte. Von Soldaten hörte ich, die Transporte seien bei Tage aber trotzdem angegriffen worden, und deshalb werde möglichst nur des nachts gefahren. Das letztere habe ich auch selbst gesehen!

Im Februar 1945 herrschte also im Ort das reinste Chaos. Wir bekamen aber nun die Gelegenheit, ins Kloster umzusiedeln, wo wir uns – unter dem Zeichen des roten Kreuzes auf dem Dach – relativ sicher fühlten.

Mit drei Familien waren wir dort: meine Mutter mit meiner Schwester und mir, unsere Nachbarin Frau Anna Ohrem mit – wie ich meine – drei Kindern, und schließlich Mutters Schwester: meine Tante Gretchen mit meinem Onkel Johann Vieth von der Mühlenstraße – heute: "Seestraße" –, der ein schlechtes Augenlicht hatte und deshalb nicht "kv." ("Kriegsverwendungsfähig") war, mit deren Sohn, meinem Vetter Willi.

Wir hatten je Familie ein "Zimmer" in den ehemaligen Ställen und schliefen alleamt, Männlein und Weiblein, Kinder und Erwachsene, Soldaten und Zivilisten, im riesigen Keller des Klosters.

Außer uns waren noch einige andere Familien aus dem Ort nicht geflüchtet. Abends fuhr jeweils einer aus unserer Familie mit dem Fahrrad schnell nach Hause und fütterte die Tiere, die noch in den Ställen waren, sprach ein paar Worte mit den Soldaten, die unsere Häuser bevölkerten, und dann ging schnell zurück ins Kloster.

An einem Abend – wie wir zuerst noch nicht ahnten: demjenigen unserer Flucht aus Füssenich – war ich an der Reihe, diese Arbeit zu Hause zu verrichten, und von der Familie Ohrem der Sohn Fritz (der später lange in Hoven gewohnt hat und schon viele Jahre tot ist).

Es war dunkel, vielleicht 9 – 1/2 10 Uhr. Als wir uns unseren nebeneinander liegenden Häusern näherten, merkten wir schnell, daß etwas nicht stimmte.

Man muß wissen, daß es vor dem Krieg und auch noch im Krieg in jedem Dorf einen sogenannten "Ausscheller" gab, der durch das Dorf ging – oder mit dem Fahrrad fuhr – und an bestimmten Plätzen mit seiner großen Handglocke schellte. Die Leute kamen daraufhin aus den Häusern, stellten sich um den Mann herum, und der begann dann mit lauter Stimme von einem Blatt das Neueste oder Wichtigste für den Ort vorzulesen – meistens beginnend mit dem Ruf: "Bekanntmachung!"

Einer dieser Plätze war vor unserem Haus. Hier stand nun Herr Flimm – so hieß unser "Ausscheller" – und las im Schein seiner Taschenlampe vor: alle Zivilpersonen, die sich noch im Ort befänden, hätten diesen bis Mitternacht zu verlassen: sonst würden sie ohne weiteres standrechtlich erschossen.

Damit wir sahen, daß das keine leere Drohung war, stand neben ihm ein sogenannter "Kettenhund", ein großer, schwerer Kerl von der Feldgendarmen, in einen langen Mantel gehüllt, auf dem Kopf seinen Stahlhelm und auf der Brust die namengebende "Kette", behangen mit – für mich undefinierbaren – silberglänzenden Teilen, die ich für "Orden und Ehrenzeichen" hielt.

Dieser brüllte den Soldaten, die mit uns dort standen, weil auch sie wissen wollten, was Sache war, noch etwas zu; aber da saßen wir schon auf den Rädern und flitzten auf einem Schleichweg zurück ins Kloster, wo wir den Unseren diese neue Wendung der Dinge mitteilten.

Meine Mutter schwang sich sofort aufs Rad und fuhr zu unserem Haus, wo sie alle unsere Tiere, die wir noch in den Ställen hatten, frei ließ 4). Weinend kam sie zurück. Wir nahmen unser kleines Handwägelchen, in das meine Mutter das für uns Notwendigste gepackt hatte – Bekleidung, die Papiere, eine große Menge Zucker und Mehl und einen ganzen Schinken sowie eine Seite fetten Speck – und machten uns – zusammen mit der Familie Ohrem, ebenfalls mit gepacktem Handwagen – auf den Weg nach Nemmenich, wo meine Oma Katharina Friedrichs im Bahnhof wohnte, nachdem mein – schon lange verstorbener – Opa zu Lebzeiten dort bei der Euskirchener Kreisbahn ("EKB") angestellt gewesen war.

Völlig fertig nach dem Schreck umfuhren wir die in Schutt und Asche liegende Stadt Zülpich durch die sogenannten "Bongerten" – heute: "Am Silberberg" – und kamen an die Römerallee. Dann ging es über die – heute nur noch bis zum Ende der Stadt

führende – Straße nach Nemmenich entlang dem roten Silo Mundt und der Trocknungsanlage für Rübenblätter auf der linken, der "Tonfabrik" auf der rechten Straßenseite. Am westlichen Himmel sahen und hörten wir Feuerblitzen und Kampfgetöse von der nahenden Front – und kamen schließlich gut bei meiner Oma in Nemmenich an.

Soweit mir in Erinnerung ist, war Füssenich der letzte Ort, der noch evakuiert wurde. Für weitere Evakuierungen blieb wohl keine Zeit, denn als die gegnerische Angriffswelle einmal lief, gab es kein Halten mehr.

Insgesamt waren wir acht Tage "auf der Flucht"; dann kehrten wir in unser – jetzt soldatenleeres – Haus zurück.

Einige Bewohner waren trotz der massiven Drohung mit sofortigem Erschießen doch nicht geflüchtet. Das haben wir nach unserer Rückkehr erfahren.

4) An Vieh hatten wir ständig Schweine, Ziegen – manchmal auch Schafe –, Hühner, Gänse und Kaninchen.

Unser letztes Schwein war im Herbst 1944 geschlachtet worden: daher konnten wir auf unserer Flucht einen dicken Schinken und eine Seite Speck mitnehmen. Der Rest des Schweins war eingeweckt und eingepökelt – und bei unserer Rückkehr noch teilweise vorhanden. Da wir immer überwiegend Selbstversorger waren, kamen uns das und unsere sonstigen Vorräte "in der Stunde Null" nach unserer Rückkehr Mitte März 1945 zugute: alle übrigen Tiere hatte meine Mutter ja vor der Flucht freigelassen.

Sollten Sie, liebe Mitbürgerinnen und Mitbürger, unsere Arbeit unterstützen wollen – z. B. durch Bild- und Textmaterial, Erzählungen und Erinnerungen aus "alter Zeit" so wenden Sie sich bitte an den Vorsitzenden des AK Z-Z.

Hermann-Josef Klinkhammer, Salentinweg 16, Tel.: 02252 – 2866.

Herzlichen Dank!

Wanderfreunde Neffeltal Füssenich – Geich 1980 e. V.



Am Sonntag den 17.08.08 wandern wir durch die Drover Heide. Die ca. 12 km lange Strecke wird geführt von Frau Karin Blindert. Abfahrt ist um 09:30 mit dem PKW ab Schulhof Füssenich.

Gäste sind wie immer herzlich willkommen!!

Es besteht Einkehr und Mitfahrmöglichkeit.

Über weitere Aktivitäten unseres Vereins können Sie sich im Internet unter

www.wanderfreunde-neffeltal.de.tl informieren.

**Zülpicher
Triathlon
16.-17. August 2008**

Samstag, 16. August 2008	
13:00 Uhr	Schnuppertriathlon, für Jugendliche und Erwachsene Für alle, die es einmal versuchen möchten, ab Jg. 95 250 m Schwimmen, 10 km Radfahren, 2,5 km Laufen
	Schüler- und Jugendtriathlon, 3 verschiedene Distanzen
14:00 Uhr	Jg. 93-96 400m Schwimmen, 10 km Radf., 2,5 km Lauf.
15:00 Uhr	Jg. 97-98 200m Schwimmen, 5 km Radf., 1 km Laufen
16:00 Uhr	Jg. 99-02 400m Laufen, 2,5 km Radfahren, 400m Laufen (Duathlon)
17:30 Uhr	Bike & Run über 10 km (für Jedermann) 2 SportlerInnen teilen sich ein Rad und legen die Strecke gemeinsam zurück, Wechsel beliebig
Sonntag, 17. August 2008	
10:00 Uhr	Jedermann Triathlon „Zülpich light“ (ab Jg. 92) auch für 2er oder 3er Staffeln (ab Jg. 94) 500m Schwimmen, 22 km Radfahren, 5 km Laufen
13:00 Uhr	Kurzstanz Triathlon „Zülpich strong“ (ab Jg. 90) auch für 2er oder 3er Staffeln (ab Jg. 92) 1500m Schwimmen, 46 km Radfahren, 10 km Laufen

MULTISPORTSFRIENDS BRÜHL E.V.

FREUNDCHAFT – LEIDENSCHAFT – ABENTEUER

www.multisportsfriends.de 02232-943227 multisportsfriends@email.de

KIRMES IN NIEDERELVENICH

SAMSTAG, 23. AUGUST

19.30 Uhr  Herausholen der Kirmes mit dem Tambourcorps der Freiwilligen Feuerwehr Niederelvenich

20.00 Uhr  Kirmesball in der Dorfhalle mit Live Musik 

SONNTAG, 24. AUGUST

10.00 Uhr  Heilige Messe mit anschließender Kranzniederlegung am Kriegerdenkmal

11.00 Uhr  Frühstücken

14.00 Uhr  Eröffnung des Kaffee & Kuchen Buffets

 Kinderbelustigung

DIE FREIWILLIGE FEUERWEHR NIEDERELVENICH

LÄDT SIE HERZLICHST EIN

Mit stärkeren Behinderungen ist zu rechnen durch:
 Querung der B 477 an der Luxemburger Str.
 Sperrung GV (Gemeindeverbindungsstr.) Merzenich
 Sperrung K 30 Merzenich – Sinzenich
 Sperrung GV Bürvenich
 Sperrung L 11 Schwerfen – Bürvenich
 Sperrung K 20 Bürvenich – Floisdorf
 Sperrung K 6 Achemer-Mühle – Berg
 Sperrung K 10 Berg – Floisdorf (aus Richtung Floisdorf)
 Sperrung K 20 Floisdorf – Bürvenich

Sonntag, den 17. August, ca. 13:30 Uhr bis 16:30 Uhr

Der große Zülpicher Triathlon "Zülpich Strong" wird um 13 Uhr gestartet.

Er führt größtenteils über die gleiche Strecke. Berg wird am Ortseingang rechts über einen Wirtschaftsweg umfahren.

Die Strecke führt weiter bergan Richtung Hergarten und biegt dann nach Glehn ab. Glehn wird direkt am Ortseingang links umfahren.

Weiter geht es über Eicks nach Floisdorf, das über Wirtschaftsweg rund um das Betriebsgelände der Fa. Schilles umfahren wird.

Vorbei am Klärwerk geht es zurück zur Achemer Mühle.

Diese Runde wird 2x gefahren bevor es zurück zum Wassersportsee geht.

Zu den Behinderungen vom Vormittag kommen hinzu:

Sperrung der K 10 Berg – Hergarten bis Abzweig Glehn

Sperrung der K 25 von K 10 bis Glehn

Sperrung der K 27 Glehn – Eicks

Sperrung der K 10 Eicks – Floisdorf

Querung der K 10 Floisdorf - Schwerfen

Die Sperren werden aufgehoben, sobald die letzten Sportler die Bereiche passiert haben.

Der Veranstalter bittet um Verständnis. Er und die Sportler würden sich über zahlreiche Zuschauer an den Straßensperren freuen.

Die Einsatzleitung ist erreichbar unter 0163 – 19 63 63 8

Informationen zur Veranstaltung (auch Streckenpläne) unter Veranstaltungen auf der Seite www.multisportsfriends.de

Regionalgas-Triathlon Zülpich

Der Regionalgas-Triathlon Zülpich (16. + 17. August) erfährt große Nachfrage

Bereits viele Wochen vor der Veranstaltung sind mehr Meldungen als in den Vorjahren eingegangen.

Der veranstaltende Verein, die Multisportsfriends aus Brühl, hofft nun, dass auch viele Besucher zum Wassersportsee oder an die Absperrungen der Radstrecken kommen, um die Dreikämpfer anzufeuern.

Achtung: Verkehrsbehinderungen und Straßensperrungen beim Regionalgas-Triathlon Zülpich am 16. und 17. August 2008

Bedingt durch den Regionalgas-Triathlon Zülpich kommt es zu den folgenden Verkehrsbehinderungen:

Samstag, den 16. August, ca. 13:30 Uhr bis 16:30 Uhr (Gesamtzeitrahmen) zeitweise Sperrung der K 31 (Lövenich) zwischen der B 56 und der B 477 (Sinzenich)

In diesem Zeitraum ist die Strasse zum Wassersportsee aus Richtung Lövenich in beiden Richtungen gesperrt.

Sonntag, den 17. August, ca. 10:00 Uhr bis 11:30 Uhr

Die Radstrecke des kleinen Triathlon "Zülpich Light" führt vom Wassersportsee über die Luxemburger Str. und Querung der B 477 nach Merzenich. Dort Richtung Sinzenich und biegt rechts ab nach Bürvenich.

Am Ortseingang läuft die Strecke links über den Wirtschaftsweg und führt über die K 20 zur Achemer Mühle. Hier geht es rechts nach Berg. Dort biegen die Sportler links nach Floisdorf ab.

Die Ortsdurchfahrt wird durch Nutzung eines Wirtschaftsweges am Ortseingang vermieden und führt über die K 20 zurück zur Achemer Mühle und auf dem Hinweg zurück zum Wassersportsee.

Neu: Tai-Chi für Anfänger in Zülpich

Wer hat Lust die asiatische, harmonische Sportart Tai-Chi kennen zu lernen? Ab Mittwoch, dem 13. August findet in der kleinen Sporthalle hinter der Hauptschule in Zülpich von 18.00 bis 19.00 Uhr Tai-Chi speziell für Anfänger statt.

Tai-Chi, vielen als Schattenboxen bekannt, bietet für Erwachsene die Möglichkeit, Ausgleich zu ihrem oft stressreichen Alltag zu schaffen.

Die Übungen sind für alle bis ins hohe Alter durchführbar und zu erlernen.

Leiterin ist Britta Juschka, ausgebildete Trainerin, die schon zwei bestehende Tai-Chi Gruppen seit einigen Jahren leitet.

Von 19.00 – 20.00 Uhr und von 20.00 bis 21.00 Uhr findet das Training der beiden anderen Gruppen (ebenfalls in der Hauptschul-Sporthalle) statt.

Bei Fragen Tel.Nr. 02252/4962



HUBERT FLOCK

INSTALLATEUR- UND HEIZUNGSBAUMEISTER

Gas- und Wasserinstallation

Gas-Zentralheizungen

Reparaturen - Neuanlagen-

Solaranlagen

Krefelder Straße 38
53909

Telefon: 02252/2772

Telefax: 02252/6922

E-Mail: hubert.flock@web.de

1. Juli 1968 - 1. Juli 2008

Meisterbetrieb seit **40** Jahren



Am 16. August 2008 ab 13:00 findet am Wassersportsee Zülpich wieder das gemeinsame Sommerfest „on the Beach“ der Surf & Cat Schule, des Tauchsportclubs Zülpich und der Rheinischen Windsurfing Gemeinschaft statt.

Nebenbei kann sich jeder über die jeweiligen Sportarten am Wassersportsee informieren.

Getränke gibt es zum Preis von 1,- und auch für das leibliche Wohl wird zu zivilen Preisen gesorgt.

Abends wird der Alleinunterhalter Peter Huth mit seiner Yamaha-Orgel für Stimmung sorgen.

Parallel zum Sommerfest finden die ersten Wettbewerbe des diesjährigen Zülpicher Triathlons statt.

Zülpicher Aktive nahmen an Deutscher Meisterschaft teil

Immerhin drei Mitglieder der Zülpicher Fechtabteilung hatten sich für die diesjährigen Deutschen Meisterschaften der Aktiven qualifiziert. Schon in der Vorrunde kam Jürgen Hahn, der auf den Landesmeisterschaften noch einen hervorragenden 3. Platz belegt hatte, mit nur einem Sieg unter die Räder und belegte einen undankbaren 65. Platz.

Im anschließenden KO der letzten 64 unterlag Hakan Uludüz dem derzeit neunten der deutschen Rangliste Michael Flegler aus Ditzingen nur knapp und belegte

Rang 54. Einzig Raphael Steinberger überstand auf seiner ersten Deutschen Meisterschaft die erste Begegnung in der Direktausscheidung und zog somit in die Runde der letzten 32 ein.

Hier begegnete er ausgerechnet Norman Ackermann, momentan dritter der deutschen Rangliste und Mitglied der Nationalmannschaft.

Trotz vermeintlich klarer Unterlegenheit gelang es Steinberger, das Gefecht über weite Teile zu dominieren, um letztlich denkbar knapp mit 15:14 zu unterliegen.

Immerhin sprang ein verdienter 29. Platz heraus, womit Steinberger zurzeit Rang 25 auf der deutschen Rangliste der Aktiven belegt.



(v.l. Hakan Uludüz, Jürgen Hahn, Raphael Steinberger)

Ihr kompetenter Ford Partner in Ihrer Nähe:

Autohaus M. BORCHERT GmbH
 Mühlenstr. 5
 53919 Weilerswist-Groß Vernich (Am Sportplatz)

15 Autominuten von Zülpich 10 Autominuten von Euskirchen

kostenloser Hol- und Bringservice

- Neuwagen
- Jahreswagen
- Gebrauchtfahrzeuge
- Finanzierung
- Leasing
- Versicherungsservice
- Kfz-Meisterbetrieb
- Karosserieinstandsetzung
- Moderne Einbrennlackierung
- Windschutzscheiben Reparatur
- Reparatur aller Marken
- TÜV-Abnahme im Haus

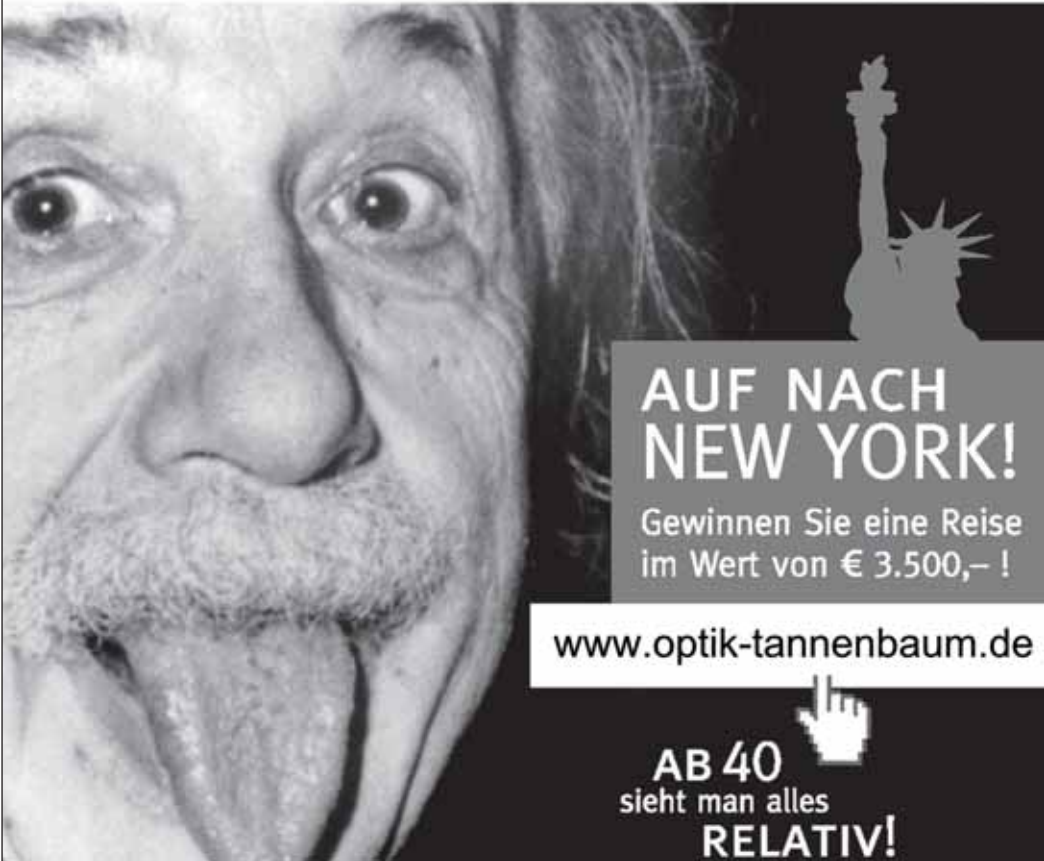
Tel: 0 22 54 / 84 52 00
 Fax: 0 22 54 / 84 52 01
 Internet: www.ford-borchert.de
 eMail: info@ford-borchert.de



Ihr Autohaus **M. BORCHERT GmbH**  Feel the difference

HORUS[®] N°1

Die erste Brille speziell ab 40!



**AUF NACH
NEW YORK!**

Gewinnen Sie eine Reise
im Wert von € 3.500,- !

www.optik-tannenbaum.de

AB 40 
sieht man alles
RELATIV!

Optik Tannenbaum

Brillen - Contactlinsen - Hörgeräte

Münsterstraße 34 · 53909 Zülpich
Telefon (0 22 52) 77 22



»Heute schon
die Kunden von
morgen
erreichen«

Wir helfen Ihnen dabei!

Internetdienste

- | Content-Management-System | Webdesign
- | Suchmaschinenoptimierung | Online-Marketing
- | Internet-Werbung | Schulungen | Pflege

Am Roßpfad 8 · 52399 Merzenich
Fon 02421-73912
Fax 02421-73011
info@porschen-bergsch.de
www.porschen-bergsch.de